

III. METODELOGI PENELITIAN

3.1 Jenis Penelitian

Metodologi yang digunakan dalam penelitian ini adalah metode deskriptif dengan pendekatan kualitatif, yaitu suatu metode yang bertujuan untuk membuat deskripsi, atau lukisan secara sistematis, faktual, dan akurat mengenai fakta-fakta, sifat-sifat serta hubungan antara fenomena yang diselidiki.

Menurut S. Margono (2007:8) metode deskriptif adalah metode yang berusaha memberikan dengan sistematis dan cermat fakta-fakta aktual dan sifat populasi tertentu.

Senada dengan pendapat Sukardi (2007: 14) metodologi deskriptif yaitu si peneliti berusaha menggambarkan kegiatan penelitian yang dilakukan pada objek tertentu secara jelas dan sistematis. Penelitian dekkriptif juga disebut penelitian praeksperimen, karena penelitian ini melakukan eksplorasi, menggambarkan, dengan tujuan untuk dapat menerangkan dan memprediksi terhadap suatu gejala yang berlaku atas dasar data ang diperoleh di lapangan.

Berdasarkan pendapat yang tersebut diatas, maka metode deskriptif dengan pendekatan kualitatif dapat digunakan dalam penelitian ini.

3.2 Lokasi Penelitian

Penelitian ini bertempat di SMA Negeri I Kedondong ,sedangkan waktu penelitian dilaksanakan sejak penelitian pendahuluan dilakukan yaitu tanggal 13 November 2014.

3.3 Definisi Konseptual dan Definisi Oprasional

3.3.1 Definisi Konseptual

Pemahaman adalah kemampuan seseorang untuk mengerti atau memahami sesuatu setelah sesuatu itu diketahui dan diingat. Dengan kata lain, memahami sesuatu apabila ia dapat memberikan penjelasan atau memberi uraian yang lebih rinci tentang hal itu dengan menggunakan kata-katanya sendiri. Pemahaman merupakan jenjang kemampuan berpikir yang setingkat lebih tinggi dari ingatan atau hafalan.

3.3.2 Definisi Oprasional

Definisi oprasional variabel adalah definisi yang diberikan kepada suatu variabel dan konstak dengan cara memberikan arti atau menspesifikasikan kegiatan atau memberikan suatu oprasional yang diperlukan untuk mengukur konstak, variabel tersebut.

- a) Menurut Peraturan Pemerintah Guru adalah jabatan fungsional, yaitu kedudukan yang menunjukkan tugas, tanggung jawab, wewenang, dan hak seorang PNS dalam suatu organisasi yang

dalam pelaksanaan tugasnya didasarkan keahlian atau keterampilan tertentu serta bersifat mandiri.

- b) Pembelajaran remedial yaitu Suatu bentuk pembelajaran yang bersifat menyembuhkan atau membetulkan, atau pembelajaran yang membuat jadi baik. Menurut pengertian pada umumnya, proses pembelajaran bertujuan agar peserta didik dapat mencapai hasil belajar yang sebaik-baiknya. Jika ternyata hasil belajar yang dicapai tidak memuaskan, berarti peserta didik masih dipandang belum mencapai hasil belajar yang diharapkan, sehingga masih diperlukan suatu proses pembelajaran yang dapat membantu agar tercapai hasil yang diharapkan.

3.4 Informan dan Unit Analisis

Penelitian kualitatif, istilah sampel disebut dengan informan yaitu orang yang merupakan sumber informasi. Dalam penentuan informan ini, peneliti menggunakan teknik *snowboling sampling*. Menurut Arikunto (2009:16), “*snowboling sampling* merupakan teknik pengumpulan data dimana antara sumber data yang satu dengan yang lain saling berkaitan.” Informan ini kemudian terdiri dari informan kunci dan informan pendukung.

Selain itu dalam penelitian kualitatif juga dikenal istilah unit analisis, yang merupakan satuan analisis yang digunakan dalam penelitian. Dalam penelitian ini yang menjadi unit analisis data adalah guru PKn yang ada di SMA Negeri 1 Kedondong. Teknik pengolahan data dipergunakan langsung dengan cara

menggali dari sumber informasi dan dari catatan lapangan yang relevan dengan masalah-masalah yang diteliti.

3.5 Instrumen Penelitian

Dalam penelitian kualitatif yang menjadi instrument atau alat penelitian adalah peneliti itu sendiri. Instrument atau alat yang dimaksud adalah semenjak awal hingga akhir penelitian, peneliti sendiri yang berfungsi penuh atau peneliti sendiri yang terlibat aktif dalam penelitian yang dilakukan, mulai dari menetapkan fokus masalah, sumber data analisis data, sampai membuat kesimpulan. Selain itu dalam penelitian kualitatif ini, peneliti harus mampu berperan sebagai peneliti itu sendiri dan sebagai evaluator. Penelitian ini menggunakan *human instrument*.

3.6 Teknik Pengumpulan Data

Teknik pengumpulan data yang digunakan dalam penelitian ini adalah :

3.6.1 Observasi

Observasi adalah pengumpulan data yang dilakukan peneliti dengan melakukan pengamatan dan pencatatan terhadap gejala-gejala yang berkaitan dengan objek penelitian secara langsung di tempat penelitian.

3.6.2 Wawancara

Teknik wawancara digunakan untuk mengumpulkan data yang diperoleh dengan mengajukan beberapa pertanyaan kepada informan secara mendalam. Wawancara dilakukan dengan guru PPKn selaku informan

kunci dan beberapa peserta didik sebagai informan pendukung dengan cara bertatap muka langsung dan mengajukan pertanyaan-pertanyaan secara lisan kepada informan tersebut.

3.6.3 Dokumentasi

Teknik dokumentasi digunakan untuk mendukung keterangan-keterangan dan fakta-fakta yang berhubungan dengan penelitian. Dengan cara mencatat serta mengumpulkan data yang mendukung dalam penelitian ini.

Kegiatan pengumpulan data yang diperoleh dari wawancara, dan dokumentasi tersebut berpedoman pada panduan yang telah disusun berdasarkan aspek yang telah diamati yang kemudian secara operasional dituangkan dalam dimensi penelitian dan indikator-indikator.

3.7 Uji Kredibilitas

1. Kritik Sumber

Penelitian ini menggunakan kritik sumber yaitu cara-cara meneliti outensitas dan kredibilitas sumber yang diperoleh. Kritik dilakukan dengan kritik intern dan ekstern yang dijelaskan sebagai berikut:

a. Kritik Intern

Bertujuan untuk meneliti kebenaran isi (data) sumber data itu. Dengan kritik intern ini penulis berusaha mendapatkan kebenaran sumber data dengan mengkaji beberapa faktor seperti adanya kesesuaian hasil

wawancara dengan observasi dan penelitian yang penulis lakukan di lapangan.

b. Kritik ekstrn

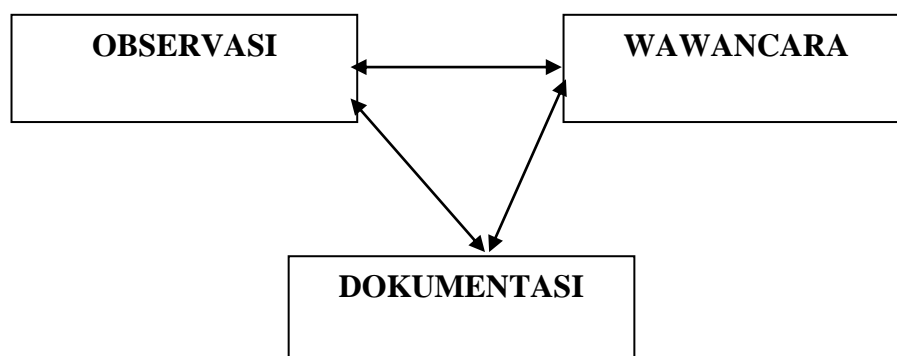
Kritik ekstrn dilakukan untuk mendapatkan tingkat keaslian sumber data guna memperoleh keyakinan bahwa penelitian yang dilakukan menggunakan sumber data yang tepat.

2. Triangulasi

Menggunakan triangulasi (*triangulation*) dengan jenis triangulasi teknik yaitu teknik menguji kredibilitas data dengan cara mengecek data kepada sumber yang sama dengan teknik yang berbeda.

Triangulasi sendiri merupakan penggunaan dua atau lebih sumber untuk mendapatkan gambaran yang menyeluruh tentang suatu fenomena yang akan diteliti. Sehingga untuk mengetahui keautentikan data dapat dilihat dari sumber data yang lain atau saling mengecek antara sumber data yang satu dengan yang lain.

Dapat dilihat pada gambar di bawah ini.



Gambar 3.1. Triangulasi Menurut Denzin

3.8 Teknik Pengolahan Data

Teknik pengolahan data dalam penelitian ini yaitu :

1. *Editing*

Editing adalah langkah pertama dalam menyusun data yang sudah dikumpulkan dari lapangan.

2. *Tabulating dan Coding*

Tahap tabulasi adalah tahap mengelompokkan jawaban-jawaban yang serupa, teratur, dan sistematis. Tahap ini dilakukan dengan cara mengelompokkan data-data yang serupa dan sesuai secara sistematis. Data-data yang telah diperoleh dari lapangan kemudian disusun ke dalam bentuk table dan diberi kode oleh peneliti.

3. *Intepretasi Data*

Tahap intepretasi data yaitu tahapan peneliti untuk memberikan penafsiran atau penjabaran dari data yang ada pada tabel untuk dicari maknanya yang

lebih luas dengan menghubungkan data dengan hasil yang lain, serta hasil dari data-data lain yang sudah dikumpulkan.

3.9 Teknik Analisis Data

Dalam teknik analisis data kualitatif ini terdapat tiga komponen analisis data yang digunakan dalam penelitian ini yaitu :

1. Reduksi Data (*Data Reduction*)

Dalam tahapan reduksi data peneliti memilih hal-hal pokok dan memfokuskan pada hal-hal penting dalam penelitian. Kemudian melakukan analisis menajam, menggolongkan, mengarahkan penelitian terhadap indikator-indikator yang sudah dibuat sebelumnya.

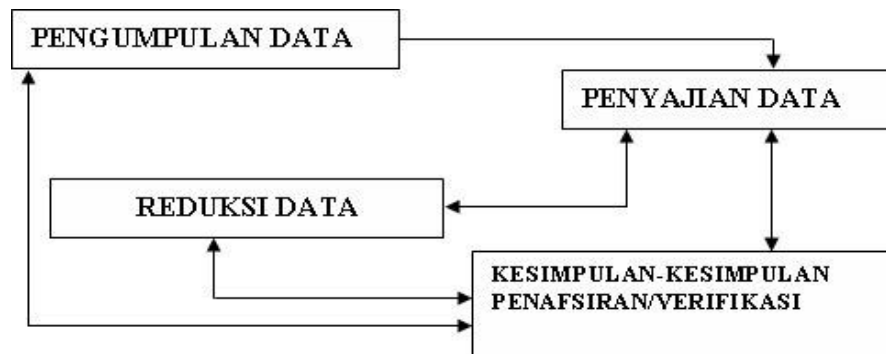
2. Penyajian Data (*Data Display*)

Tahap kedua adalah penyajian data, data yang sudah disusun dan dikelompokkan adalah data-data yang didapat dari lapangan. Dalam penyajian data informasi-informasi yang sudah disusun ditarik sebuah kesimpulan dan tindakan-tindakan yang harus dilakukan.

3. Verifikasi (*Conclusion Drawing*)

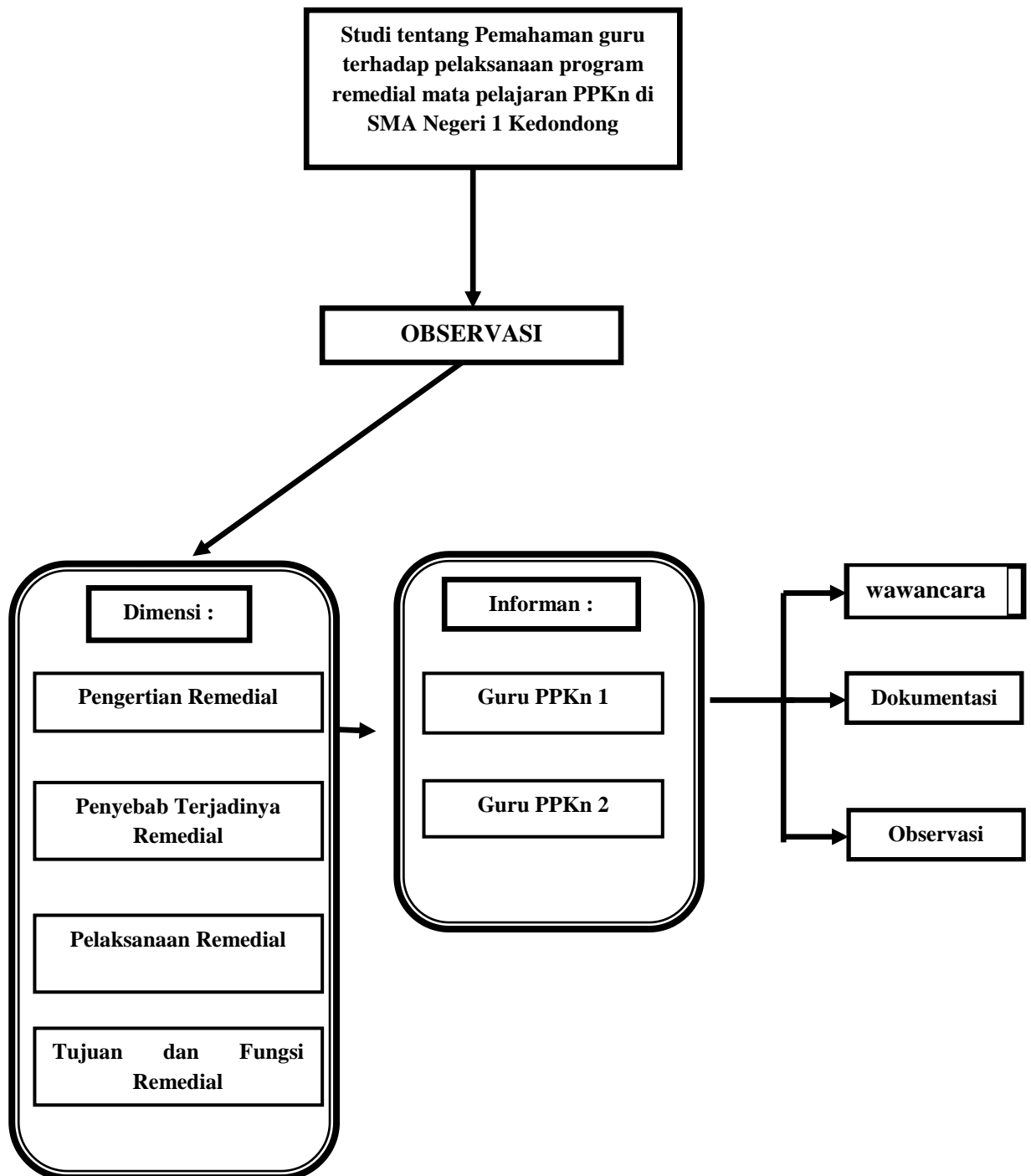
Tahapan selanjutnya mencari arti benda-benda, mencatat keteraturan, pola-pola kejelasan, konfigurasi-konfigurasi yang mungkin, alur sebab akibat, dan proposisi.

Teknik analisis ini data ini dalam penelitian ini dapat digambarkan sebagai berikut :



Gambar 3.1 Teknik Analisis Data Menurut Miles dan Huberman

Berikut adalah gambaran rencana penelitian yang akan digunakan oleh penulis:



Gambar : 3.3 Alur Penelitian