

IV. GAMBARAN UMUM LOKASI PENELITIAN

A. Sejarah Berdirinya Desa Marga Kaya

Berdasarkan sejarah, kira-kira pada tahun 1961-1962 terjadi perpindahan penduduk transmigran dari Jawa Tengah. Masyarakat Desa Marga Kaya asal mulanya transmigrasi dari korban bencana alam Gunung Merapi, dari Desa Brubuhan, kecamatan Srumbung, Kabupaten Magelang, Jawa Tengah (Bedol Desa), hijrah ke Lampung Selatan yang tepatnya jatuh di Kecamatan Jati Agung. Transmigran ini menjadi tiga (tiga) angkatan/gelombang :

- 1) Masyarakat dari Jawa tiba di desa ini sejak hari Kamis Legi, Tanggal 27 Juli Tahun 1961 yang diketuai oleh Bapak Siswosumarno sebanyak 100 KK
- 2) Angkatan II diketuai Oleh Bapak Ciptosuyono sebanyak 100 KK
- 3) Angkatan III diketuai oleh Bapak Kartodirejo sebanyak 59 KK

Keterangan : angkatan ke II sampai desa ini tanggal 14 Oktober 1961

Angkatan Ke III sampai di desa ini Tanggal 21 November 1961.

Warga trans datang bertahap menjadi 3 (tiga) gelombang terdiri dari 259 KK dengan jumlah jiwa 1012 Orang dan dibagi menjadi 3 dusun/blok yang diberi nama Blok A.1, Blok A.2, dan Blok B. sekarang menjadi dusun I, II dan III. Pada

tahun 1961 sebelum adanya kepala desa, masih memakai istilah kepala suku dan pada waktu itu yang menjadi pimpinan / pamong adalah bapak Siswosumarto beliau menjabat sampai akhir tahun 1961. Tanggal 21 Desember 1961 datang kepala desa dari Jawa yaitu Bapak Kartodiredjo dan meneruskan tugasnya sebagai kepala Desa Marga Kaya hingga 1963 akhir dan sekretarisnya Bapak sastroatmodjo. Pada tahun 1964 kepala desa dijabat oleh Bapak Siswosumarto dan sekretarisnya Bapak Satroatmodjo bertugas sampai tahun 1968.

Pada tahun 1968 sampai dengan 1969 kepala desa dijabat oleh Bapak Juyodikara. Pada tahun 1969 sampai dengan tahun 1973 kepala desa dijabat oleh Bapak Sastroatmodjo dan sekretarisnya Bapak Purwosudomo. Pada tahun 1973 sampai dengan tahun 1992 kepala desa dijabat oleh bapak Siswosumarto dan dibantu oleh sekretaris desa Bapak Purwosudomo sampai tahun 1981 selanjutnya diteruskan oleh Bapak Cipto suyono sebagai sekretaris desa yang baru.

Pemberian nama Desa Marga Kaya ini sejak tanggal 17 Agustus 1961 dengan kesepakatan dari 3 (tiga) sesepuh desa yaitu : Bapak Situmorong dari Jawatan Transmigrasi, Bapak Usup Kepala Desa Karang Anyar, Dan Bapak Siswosumarto Ketua Rombongan Transmigrasi

Desa Marga Kaya pada tahun 1961 masih dibawah pimpinan Kepala Negeri Balau Kedaton yang di jabat oleh Bapak Gunawan sedangkan Kecamatannya berada di Natar yang di jabat oleh Bapak Ali Bandar Adat. Sedangkan Bupati Lampung Selatan di jabat oleh Bapak Mustapa Kemal.

Perkembangan selanjutnya terbentuklah suatu Desa transmigran yang diberi nama "Desa Marga Kaya", yang merupakan mayoritas orang Jawa asli. Setelah terbentuk menjadi desa, maka desa tersebut dibagi menjadi empat dusun. Yaitu Dusun 1A & 1B, Dusun 2, dan Dusun 3. Dan setiap dusun diberi nama yang sama yaitu, "Lestari". Dan ini hanya merupakan panggilan nama dusun/kampung saja, dari sejarah itulah Marga Kaya yang merupakan masyarakat transmigrasi menjadi suatu perkampungan masyarakat yang harmonis.

Sejak keluar dari masa Orde Baru, di Era Reformasi ini Desa Marga Kaya memang sudah di kenal dengan desa yang aman. damai, rukun, patuh, dan taat, pada ajaran agama.

B. Kondisi Geografis Desa Marga Kaya

Wilayah Desa Marga Kaya ini dibatasi oleh 4 Desa lainnya, yaitu sebelah utara berbatasan dengan Desa Karang Anyar, sebelah Selatan berbatasan dengan Desa Marga Agung, kemudian disebelah Timur berbatasan dengan Desa Rejo Mulyo PTIP TRI KORA dan sebelah Barat berbatasan dengan Desa Karang Anyar. Adapun mengenai luas wilayah Desa Marga Kaya mempunyai luas 1215 hektar. Secara administrasi Desa Marga Kaya berada pada wilayah Kecamatan Jati Agung Kabupaten Lampung Selatan Provinsi Lampung.

C. Keadaan Penduduk

Menurut data yang didapat, Desa Marga kaya berpenduduk dengan jumlah 2892 jiwa dengan penduduk laki-laki 1366 jiwa dan jumlah penduduk perempuan 1526 jiwa. Penduduk Desa Marga Kaya rata-rata bekerja pada sektor pertanian, beternak dan menjadi pedagang serta memiliki lahan pertanian yang sangat luas.

1. Keadaan Penduduk Menurut Penggolongan Usia Rata-Rata

Tabel 5. Penggolongan Usia Rata-Rata

Kurang dari 12 bulan	Bayi
13 bulan – 3 tahun	Balita
3 bulan – 5 tahun	Balita
5-6 tahun	TK
13-15 tahun	SLTP
16-18 tahun	SLTA
19-25 tahun	Akademi//Perguruan Tinggi
0-14 tahun	Anak-anak (non produktif)
15-49	Usia subur (usia produktif)
15-60	Dewasa
61-70	Usia tua
Lebih dari 70 tahun	Usia tua (Lanjut usia)

Sumber : Monografi Desa Marga Kaya, Januari 2009

2. Keadaan Penduduk Menurut Mata Pencaharian

Dalam hal perekonomian, sebagian besar masyarakat Desa Marga Kaya mempunyai mata pencaharian sebagai berikut :

1. Pemilik tanah sewa 97 jiwa/ orang
2. Pemilik tanah tegal atau lading 117 jiwa/ orang
3. Penyakap 30 jiwa/ orang

4. Pemilik tanah pertanian	490 jiwa/ orang
5. Jumlah pemilik ternak sapi	79 jiwa/ orang
6. Jumlah pemilik ternak kambing	65 jiwa/ orang
7. Jumlah pemilik ternak ayam	5 jiwa/ orang
8. Jumlah pemilik ternak itik	189 jiwa/ orang
9. Jumlah pemilik ternak domba	25 jiwa/ orang
10. Jumlah pemilik usaha kerajinan	9 jiwa/ orang
11. Pemilik usaha industri kecil	114 jiwa/ orang
12. Jasa persewaan	4 jiwa/ orang
13. Tukang kayu	3 jiwa/ orang
14. Tukang jahit/bordir	19 jiwa/ orang
15. Tukang cukur	2 jiwa/ orang

Sumber : Monografi Desa Marga Kaya, Januari 2009

3. Keadaan Penduduk Menurut Agama Yang Dianut

Rincian jumlah penduduk yang sudah terdaftar menurut agamanya masing-masing di Desa Marga Kaya adalah :

Tabel 6. Jumlah penduduk menurut Agama yang dianut.

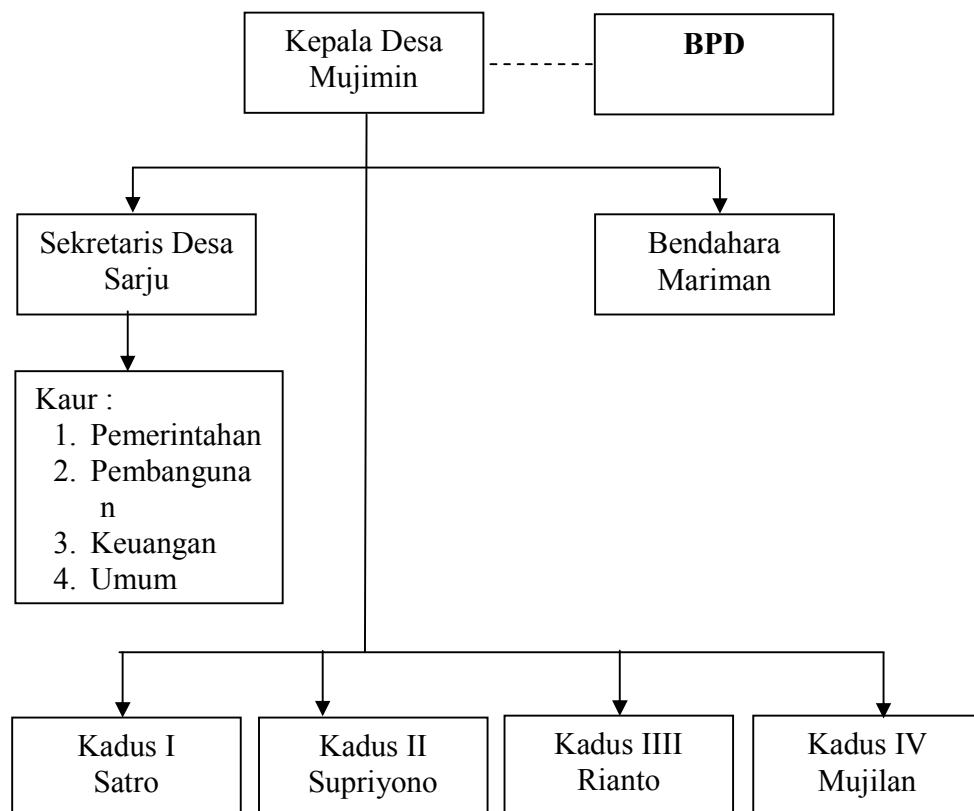
No	Agama	Jumlah
1.	Islam	2330 orang
2.	Kristen	301 orang
3.	Khatolik	250 orang
4.	Budha	1 orang
5.	Hindu	1 orang

Sumber : Monografi Desa Marga Kaya, Januari 2009

D. Gambaran Mengenai Pemerintah Desa

1. Bentuk dan Susunan Pemerintahan Desa

Struktur organisasi Pemerintahan Desa berdasarkan Peraturan Daerah Kabupaten Lampung Selatan No. 29 Tahun 2009 tentang Susunan Organisasi Pemerintahan Desa, terdiri atas Kepala Desa atau disebut dengan nama lain dan Perangkat Desa Serta Badan Permusyawaratan Desa (BPD). Adapun bentuk dan susunan Pemerintahan Desa dapat digambarkan sebagai berikut :



Sumber : Monografi Desa Marga Kaya, Januari 2009

Gambar 2. Struktur Organisasi Pemerintahan Desa Marga Kaya

2. Pemerintah Desa Marga Kaya

a. Kepala Desa

Kepala Desa dipilih langsung oleh penduduk Desa Marga Kaya dan calon yang memenuhi syarat. Kepala Desa memimpin penyelenggaraan pemerintah Desa berdasarkan kebijakan yang ditetapkan bersama Badan Permusyawaratan (BPD). Melaksanakan tugas dan kewajibannya Kepala Desa bertanggung jawab kepada rakyat melalui BPD dan menyampaikan laporan pelaksanaan tugasnya kepada Bupati dengan tembusan Kepala Camat

b. Perangkat Desa

1) Sekretaris Desa

Kedudukan dari sekretaris Desa Marga Kaya ini yaitu sebagai staff pembantu kepala desa dan pemimpin sekretaris desanya sendiri. Tugasnya yaitu menjalankan administrasi pemerintahan pembangunan dan kemasyarakatan desa serta memberikan pelayanan administrasi kepada kepala desa.

2) Kepala Urusan

Kedudukannya yaitu sebagai unsur pembantu sekretaris desa dalam bidang tugasnya. Tugas utamanya yaitu menjalankan kegiatan-kegiatan sekretariat desa dalam bidang tugasnya masing-masing. Kepala urusan di Desa Marga Kaya ada 5 yaitu :

Tabel 7. Jumlah Kepala Urusan dan Nama Kepala Urusan Desa

Marga Kaya

Kaur Pemerintahan	Bapak Suharno
Kaur Pembangunan	Bapak Hadi Siswanto
Kaur Keuangan	Bapak Mainan
Kaur Umum	Marwoto
Kaur Kesejahteraan	Sugimin

Sumber : Monografi Desa Marga Kaya, Januari 2009