

IV. GAMBARAN UMUM

A. Kabupaten Lampung Utara

1. Fisik Geografis dan Demografi

Kabupaten Lampung Utara terletak pada $104^{\circ}40^0$ sampai $105^{\circ}08^0$ Bujur Timur $5^{\circ}06^0$ Lintang Selatan dan Kabupaten ini merupakan salah satu dari 14 Kabupaten/Kota yang ada diprovinsi Lampung. Kabupaten yang beribu kota di Kota Bumi, berjarak 100km dari Bandar Lampung (ibu kota Provinsi Lampung) secara administrasi, Lampung Utara terbagi dalam 23 wilayah kecamatan dan 247 desa dengan total luas wilayah $2.725.63 \text{ km}_2$ atau 7.72 persen dari luas Provinsi Lampung. Dengan batas wilayah sebagai berikut :

1. Sebelah Utara dengan Kabupaten Way Kanan.
2. Sebelah Selatan dengan Kabupaten Lampung Tengah
3. Sebelah Timur dengan Kabupaten Tulang Bawang.
4. Sebelah Barat dengan Kabupaten Lampung Barat.

Berdasarkan hasil estimasi penduduk, jumlah penduduk Kabupaten Lampung Utara tahun 2008 sebesar 588. 334. Jiwa. berdasarkan total penduduk tersebut, 51,12 persen atau sebanyak 300.784 jiwa laki-laki

sedangkan selebihnya yaitu 48,88 persen atau sebanyak 287.550 jiwa perempuan. Dengan demikian rasio jenis kelamin penduduk Lampung Utara sebesar 104.60.

2. Program Prioritas

Kabupaten Lampung Utara memiliki delapan program prioritas dalam rangka mewujudkan visi dan misi pembangunan kapasitas masyarakat dan sumber daya alam, adapun program prioritas tersebut adalah :

1. Peningkatan efektifitas penanguulangan kemiskinan.
2. Peningkatan Asesibilitas dan kualitas pendidikan dan kesehatan.
3. Revitalisasi pertanian, perikanan, dan kehutanan, serta pembangunan desa.
4. Percepatan pembangunan infra struktur.
5. Peningkatan kesempatan kerja dan investasi.
6. Peningkatan efektifitas pengawasan, pelayanan publik, dan penataan.
7. Peningkatan kerukunan umat beragama, keamanan dan ketertiban.
8. Pengelolaan SDA, penanganan bencana dan pengurangan resiko bencana.

B. Kecamatan Abung Barat

1. Gambaran Umum Kecamatan Abung Barat

Kecamatan Abung Barat adalah salah satu kecamatan yang ada Di Kabupaten Lampung Utara, adapun batas wilayah Kecamatan Abung Barat :

1. Sebelah Utara dengan Kabupaten Way Kanan.
2. Sebelah Selatan dengan Kabupaten Lampung Tengah
3. Sebelah Timur dengan Kabupaten Tulang Bawang.
4. Sebelah Barat dengan Kabupaten Lampung Barat.

Kecamatan Abung Barat yang saat ini dipimpin oleh Bapak Camat Riswan Rahman S.Sos. Memiliki luas areal daratan seluas 5.171 ha, yang secara administratif terdiri dari 14 desa/kampung, yaitu :

1. Desa Cahaya Negri
2. Desa Kistang
3. Desa Bumi Nabung
4. Desa Lembang Besar
5. Desa Simpang Abung
6. Desa Bumi Mandiri
7. Desa Kamplas
8. Desa Pengaringan
9. Desa Way Kakak
10. Desa Tanjung Harta

11. Desa Gunung Betuah

12. Desa Pematang Kasih

Adapun jumlah kepala keluarga sebanyak 5.897 KK terdiri dari 9.785 Jumlah laki-laki, 11.807 Jumlah Perempuan jumlah seluruh penduduk 21.592 jiwa dari segi mata pencaharian dalam sektor pertanian,perternakan selain itu sebagian lainnya bekerja dalam sektor perdagangan dan jasa.

2. Luas Wilayah Dan Jumlah Penduduk Per Kampung Pada Tahun 2009

Adapun luas Dan Jumlah Penduduk Per Kampung yang terhitung di dalam Surat Perjanjian Pemberian Bantuan 2009 (SPPB) di Kecamatan Abung Barat adalah sebagai berikut:

Tabel 3. Luas Wilayah Dan Jumlah Penduduk dan Penduduk Miskin Per Kampung Pada Tahun 2009

No	Desa	Luas Wilayah (Ha)	Jumlah Penduduk (Jiwa)	Penduduk Miskin (Jiwa)
1.	Cahaya Negri	1089	370	230
2.	Kistang	540	1633	219
3.	Bumi Nabung	600	308	244
4.	Lembang Besar	552	958	203
5.	Simpang Abung	325	500	200
6.	Bumi Mandiri	250	953	250
7.	Kamplas	249	412	170
8.	Pengaringan	300	644	265
9.	Way Kakak	298	222	34
10.	Tanjung Harta	224	500	150
11.	Gunung Betuah	202	300	100
12.	Pematang Kasih	542	300	50

Sumber : Data Monografi Kecamatan Abung Barat

3. Komposisi Penduduk Menurut Pekerjaan

Jumlah penduduk Kecamatan Abung Barat jika dilihat berdasarkan pekerjaan mayoritas penduduknya bekerja sebagai petani yaitu berjumlah 53%, sedangkan katagori lainnya hanya sebagian kecil dari jumlah penduduk. Untuk mengetahui jumlah penduduk menurut pekerjaan dapat dilihat paa tabel berikut ini :

Tabel 4. Penduduk Kecamatan Abung Barat Menurut Jenis Pekerjaan.

No	Pekerjaan	Jumlah	Prosentase
1.	Jumlah petani <ul style="list-style-type: none"> • Petani pemilik tanah • Petani penggarap tanah • Buruh tani 	2588 468 295 3351	53%
3.	ABRI	38	1%
4.	Pengrajin	148	2%
5.	Pegawai Negeri	275	4%
6.	Buruh	867	14%
7.	Pedagang	410	7%
8.	Peternak	899	15%
9.	Pensiunan	77	1%
10.	Pengangkutan	200	3%
	Jumlah	6265	100%

Sumber : Data monografi Kecamatan Abung Barat 2009

Tabel 6 menunjukkan mayoritas pekerjaan masyarakat Kecamatan Abung Barat adalah petani, hal ini disebabkan karna letak Kecamatan Abung Barat keadaan iklim dan luas tanah yang ada serta keahlian masyarakat dibidang pertanian sehingga warga banyak memilih menjadi petani. Dan petani ini tergolong dalam kategori pemilik tanah, petani penggarap, dan buruh petani.

4. Jumlah Penduduk Menurut Tingkat Pendidikan

Jumlah penduduk Kecamatan Abung Barat jika dilihat berdasarkan tingkat pendidikan, mayoritas penduduknya adalah tamatan SD yaitu berjumlah 46%, sedangkan kategori tingkat pendidikan lainnya hanya sebagian kecil dari jumlah penduduk. Untuk mengetahui data jumlah penduduk menurut tingkat pendidikan dapat dilihat berikut ini :

Tabel 5. Data Penduduk Kecamatan Abung Barat Berdasarkan Tingkat Pendidikan

No	Tingkat Pendidikan	Jumlah	Prosentase
1.	Belum sekolah	355	5%
2.	Tidak tamat SD	467	7%
3.	Tamat SD/ sederajat	3119	46%
4.	Tamat SLTP/SLTP	1315	19%
5.	Tamat SLTA/ sederajat	687	10%
6.	Tamat akademi/ sederajat	28	1%
7.	Tamat perguruan tinggi	71	1%
8.	Buta huruf	742	11%
	Jumlah	6784	100%

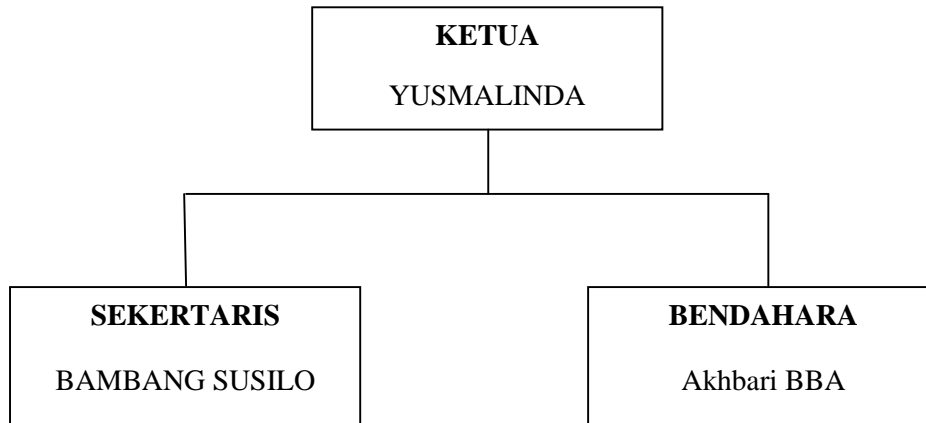
Sumber : Data Monografi Kecamatan Abung Barat 2009

Dari data-data diatas dapat di simpulkan bahwa data penduduk berdasarkan data luas tanah, data jumlah keseluruhan penduduk penduduk, data jumlah penduduk rumah tangga miskin, data pekerjaan dan data pendidikan menjadi hal yang penting diperhatikan dalam pelaksanaan kegiatan PNPM-Mandiri Pedesaan di Kecamatan Abung Barat Kabupaten Lampung Utara. Dengan jumlah 53% anggota keluarga miskin yang harus di perdayakan dan diperhatikan sesuai dengan Pedoman Teknis Operasional (PTO 2009:1) yaitu

tujuan umum PNPM-Mandiri Pedesaan adalah meningkatnya kesejahteraan dan kesempatan kerja masyarakat miskin dipedesaan dengan mendorong kemandirian dalam pengambilan keputusan dan pengelolaan pembangunan.

C. Unit Pengelola Kegiatan (UPK) Kecamatan Abung Barat

Unit pengelola kegiatan (UPK) merupakan satuan kerja dalam Program Nasional Pemberdayaan Masyarakat (PNPM) Mandiri Pedesaan pada tingkat kecamatan, peran Unit pengelola kegiatan (UPK) adalah sebagai unit pengelola dan operasional pelaksanaan kegiatan PNPM-Mandiri Pedesaan di antar desa termasuk mengkoordinasikan pertemuan-pertemuan di kecamatan. Pengurus UPK terdiri dari ketua, sekretaris, dan bendahara. Pengurus Unit Pengelola Kegiatan (UPK) berasal dari anggota masyarakat desa dan selanjutnya dipilih dalam musyawarah antar desa. Unit Pengelola Kegiatan (UPK) kecamatan abung barat beralamat di Jalan Lintas Sumatera Kecamatan Abung Barat dengan struktur kepengurusan sebagai berikut :



Sumber : Unit Pengelola Kegiatan (UPK) Kecamatan Abung Barat

Gambar 2. Struktur Pengurus Unit Pengelola Kegiatan (UPK) Kecamatan Abung Barat Tahun 2009

Sebagai pengelola kegiatan PNPM-Mandiri Pedesaan di tingkat kecamatan, Unit Pelaksanaan Kegiatan (UPK) memiliki tugas dan tanggung jawab dalam seluruh pengelolaan dana PNPM-Mandiri Pedesaan di kecamatan, bertanggung jawab terhadap pengelolaan administrasi dan pelaporan seluruh transaksi, pengelolaan dokumen PNPM-Mandiri Pedesaan serta melakukan pembinaan terhadap kelompok peminjam.