

### III. METODOLOGI PENELITIAN

#### A. Desain Penelitian

Jenis penelitian yang digunakan adalah eksperimen semu (*quasi-experiment*) dengan rancangan *pretest-posttest group design* (Dahlan, 2010). Rancangan ini sangat baik digunakan untuk evaluasi program pendidikan kesehatan atau pelatihan-pelatihan lainnya (Notoatmodjo, 2005).

Penelitian ini menggunakan satu kelompok, yaitu kelompok yang diberi perlakuan metode ceramah.

#### B. Lokasi dan Waktu Penelitian

Penelitian ini dilakukan di SMP N 10 Bandar Lampung pada bulan November - Desember 2013.

### C. Populasi dan Sampel Penelitian

#### a. Populasi

Populasi target yang digunakan dalam penelitian ini adalah seluruh siswi kelas VIII dengan jumlah 125 siswi di SMP N 10 Bandar Lampung Tahun 2013.

#### b. Sampel

Untuk menentukan besarnya sampel dalam penelitian ini digunakan rumus sebagai berikut :

$$n = \frac{N}{1 + N (d^2)}$$

Keterangan :

$n$  = deviat baku alpha

$N$  = jumlah populasi

$d$  = derajat kepercayaan 0,05

Dengan memasukkan derajat kepercayaan 0,05, maka jumlah sampel yang diperoleh dalam penelitian ini adalah :

$$n = \frac{125}{1 + 125 (0,05^2)}$$

$$n = \frac{125}{1,31}$$

$$n = 95,41$$

Maka, jumlah sampel minimal yang dibutuhkan sebanyak 96 responden. Pada penelitian ini sampel diambil dari seluruh populasi siswi kelas VIII yang ada di SMP N 10 Bandar Lampung dengan teknik pengambilan *purposive sampling*, yaitu semua responden yang memenuhi kriteria inklusi dan eksklusi diambil sebagai sampel penelitian.

Kriteria inklusi :

1. Siswi SMP kelas VIII
2. Siswi yang bersedia menjadi responden

#### **D. Identifikasi Variabel dan Definisi Operasional Variabel**

##### **1. Identifikasi variabel**

###### **a. Variabel independen**

Promosi Kesehatan tentang menjaga kebersihan organ genitalia eksterna

###### **b. Variabel dependen**

- 1) Pengetahuan

## 2) Sikap

## 2. Definisi operasional variabel

Table 1. Definisi operasional

<b>Variable</b>	<b>Definisi</b>	<b>Alat ukur</b>	<b>Cara Ukur</b>	<b>Hasil Ukur</b>	<b>Skala</b>
<b>Promosi Kesehatan Tentang Menjaga Kebersihan Organ Genitalia Eksterna</b>	Promosi kesehatan tentang menjaga kebersihan organ genitalia eksterna. Media promosi kesehatan adalah media yang dipakai dalam promosi kesehatan ini, yaitu slide	Penyampaian promosi kesehatan	-	-	-
<b>Pengetahuan</b>	Pengetahuan remaja putri di SMP tentang menjaga kebersihan organ genitalia eksterna yang nantinya akan diukur sebelum dan sesudah intervensi	Kuesioner	Angket (Responden mengisi sendiri kuesioner)	Nilai total skor pengetahuan responden adalah 100	Numerik

---

<b>Sikap</b>	Tanggapan dan reaksi pendapat remaja putri di SMP yang nantinya akan diukur sebelum dan sesudah intervensi	Kuesioner	Angket (responden mengisi sendiri kuesioner)	Nilai total skor sikap adalah 100	Numerik
--------------	--	-----------	--	-----------------------------------	---------

---

## **E. Pengumpulan Data**

### **1. Jenis Data**

#### **a. Data Primer**

Data yang diperoleh langsung dari sumber data. Pengumpulan data dilakukan dengan metode pengisian kuesioner oleh responden. Kuesioner yang dipakai adalah kuesioner yang telah teruji validitas dan reliabilitasnya oleh penelitian sebelumnya yang telah dilakukan oleh Handayani (2011). Kuesioner terdiri dari 17 pertanyaan mengenai pengetahuan, dan 10 pertanyaan mengenai sikap menjaga kebersihan organ genitalia eksterna.

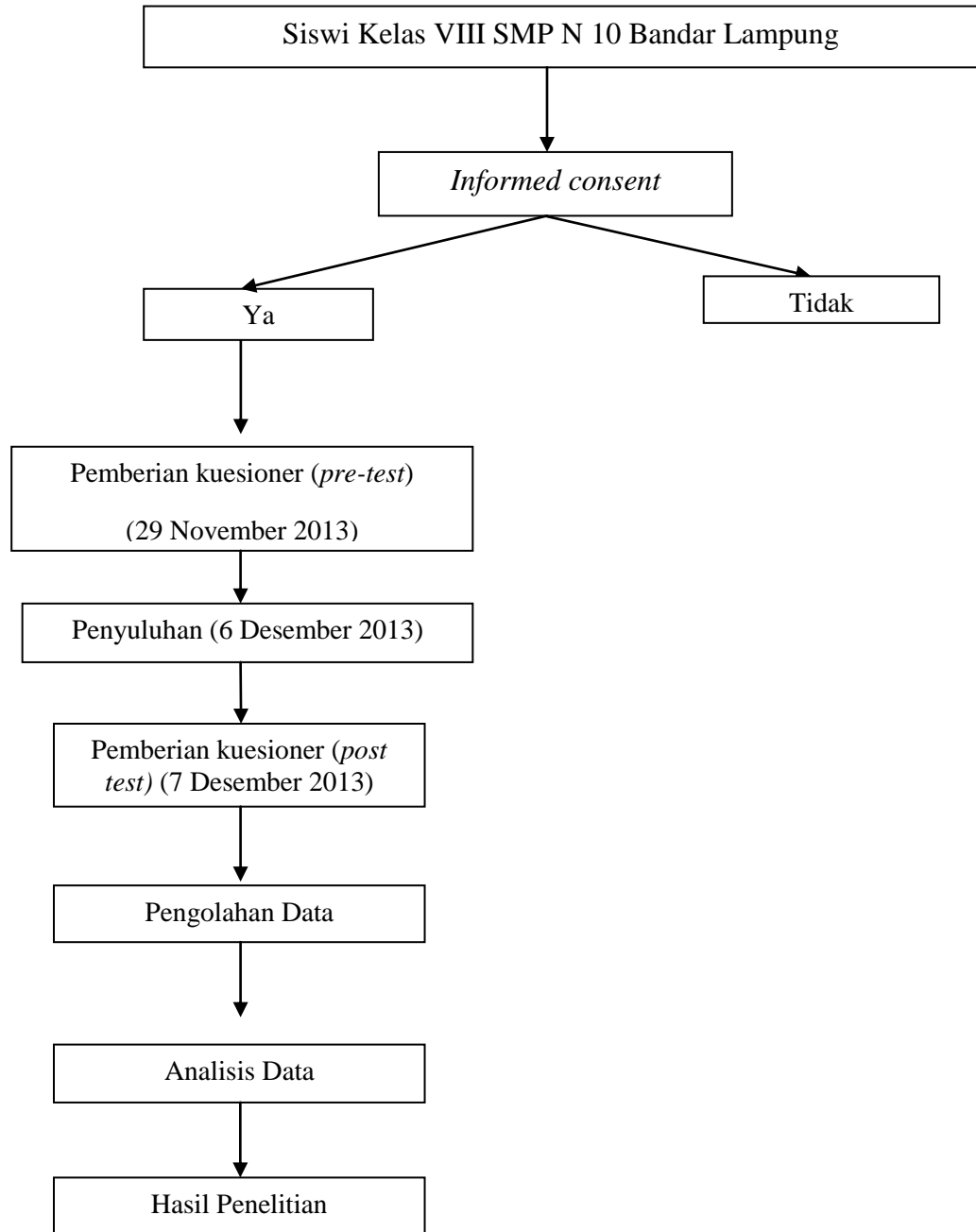
b. Data sekunder

Data sekunder adalah data yang didapatkan dari pihak Sekolah yang berhubungan dengan jumlah siswi kelas VIII di sekolah tersebut.

**2. Alat Penelitian**

Alat yang digunakan untuk penelitian adalah berupa

1. LCD proyektor sebagai media penyampaian informasi dengan metode ceramah
2. Kuesioner
3. Alat tulis

**F. Prosedur Penelitian****Gambar 5.** Prosedur Penelitian

## G. Pengolahan dan Analisis Data

### 1. Pengelolaan Data

Data yang diperoleh dari proses pengumpulan data akan diubah kedalam bentuk tabel-tabel, kemudian data diolah dengan menggunakan program SPSS 21 *for windows*.

Proses pengolahan data menggunakan program komputer ini terdiri beberapa langkah :

- a. *Coding*, untuk menerjemahkan data yang dikumpulkan selama penelitian ke dalam symbol yang cocok untuk keperluan analisis.
- b. *Data entry*, memasukkan data ke dalam computer.
- c. *Verifikasi*, melakukan pemeriksaan secara visual terhadap data yang telah dimasukkan ke computer.
- d. *Output* computer, hasil analisis yang telah dilakukan kemudian dicetak.

Berikut bagan yang menjelaskan proses pengolahan data :



**Gambar 6.** Proses Pengelolaan Data



## **2. Analisis Data**

Analisis data dilakukan dengan dua tahapan yaitu analisis univariat dan analisis bivariat.

### **a. Analisis Data Univariat**

Analisa univariat digunakan untuk mendeskripsikan karakteristik dari variabel independen dan dependen. Keseluruhan data yang ada dalam kuesioner diolah dan disajikan dalam bentuk tabel distribusi frekuensi. Variabel yang dianalisis yaitu mengetahui tingkat pengetahuan dan sikap remaja putri di SMP N 10 Bandar Lampung terhadap kebersihan organ genitalia eksterna.

### **b. Analisis Data Bivariat**

Analisis data bivariat adalah untuk mengetahui hubungan variabel bebas dan variabel terikat. Dalam hal ini yang menjadi variabel bebas adalah penyuluhan kesehatan sedangkan variabel terikat adalah tingkat pengetahuan dan sikap. Untuk mengetahui hubungan antara dua variabel tersebut dilakukan uji statistik. Sebelum analisis, dilakukan uji normalitas data dengan uji *Kolmogorov Smirnov* ( $p < 0,05$ ) terlebih dahulu. Analisis yang dilakukan untuk penelitian ini dengan uji statistik *T-Test* berpasangan bila data terdistribusi normal untuk melihat pengaruh sebelum dan sesudah diberikan promosi kesehatan dengan metode ceramah. Pada penelitian ini data variabel pengetahuan dan sikap

didapatkan hasil yang tidak normal, maka digunakan uji non – parametrik yaitu uji Wilcoxon.

## **H. Penyajian Data**

Hasil penelitian disajikan dalam bentuk tekstular dan tabular.

## **I. Etika Penelitian**

Penelitian ini melewati *ethical clearance* dan dalam pelaksanaannya dilapangan telah dilakukan *informed concent*.