

IV.GAMBARAN UMUM LOKASI PENELITIAN

A. Pengelolaan Pembangunan Fisik Desa Margasari

Desa Margasari dalam dalam pengelolaan pembangunan fisik di bagi atas 3 (tiga) tahap, yaitu :

1. Tahap perencanaan pembangunan desa

Tahap perencanaan pembangunan Desa Margasari, Kepala Desa tidak bekerjasama dengan Perangkat Desa dan BPD, Kepala Desa lebih suka menjalankan sendiri dalam menjalankan tugas dan wewenangnya.

2. Tahap Pelaksanaan pembangunan desa

Tahap pelaksanaan pembangunan Desa Margasari, Kepala Desa ikut serta dalam pelaksanaan pembangunan desa sebagai Pamong Desa serta sebagai penanggung jawab untuk dapat mengalokasikan dana pembangunan desa, kepala desa juga sepatutnya menanamkan sikap transparansi mengenai APBDes kepada masyarakat desa serta dapat menumbuhkan Partisipasi masyarakat pada gotong royong dalam pembangunan fisik.

3. Tahap Pelaksanaan pembangunan desa

Tahap pelaksanaan evaluasi pembangunan Desa Margasari, Kepala Desa melaksanakan laporan pertanggungjawaban namun masyarakat desa tidak puas dengan hasil pembangunan tersebut,

APBDes pada setiap tahunnya ada dana untuk pembangunan namun pada kenyataannya pembangunannya tidak ada.

B. Legenda Dan Sejarah Singkat Desa Margasari

Pada jaman dahulu kala Desa Margasari adalah hutan belantara, konon menurut cerita sesepuh desa. Desa ini berasal dari Desa Sriminosari, dari Desa Srigading dan sebagian lagi dari Desa Karang Anyar tahun 1975 mulai dihuni penduduk yang berasal dari Metro, Palembang, Serang, Cilacap, Sulawesi Selatan dan Jawa.

Menurut cerita Desa Margasari berdiri pada tanggal 02 februari 1981, setelah berdiri orang pertama yang menjadi kepala desa adalah Bapak Sukara pada tahun 1981 sampai dengan tahun 1990. Kemudian pada tahun 1990 sampai dengan tahun 1993 Kepala Desa dijabat oleh Bapak Samiarja, selaku PJS Kepala Desa Margasari. Sehubungan akan dilaksanakan Pemilihan Kepala Desa yang pertama pada tahun 1993, dengan calon peserta pemilihan Kepala Desa ada 3 calon diantaranya : 1. Bapak Sukara. 2. Bapak Khomarudin. 3. Bapak Sukimin, dimana dalam pemilihan Kepala Desa dimenangkan oleh Bapak Sukimin. Setelah itu Bapak Sukimin menjadi Kepala Desa dari tahun 1993 sampai dengan tahun 2001, karena habis masa jabatan Bapak Sukimin. Pada tahun 2001, maka yang diangkat menjadi PJS Kepala Desa adalah Bapak Satijan, Bapak Satijan menjabat dari tahun 2001 sampai dengan tahun 2003. Dan pada tahun 2003 diadakan

pemilihan kepala desa yang kedua kali, dengan calon peserta Pemilihan Kepala Desa ada 3 orang diantaranya : 1.Sukimin.2.H. Awing. 3.Puja Handoka, dimana dalam Pemilihan Kepala Desa dimenangkan kembali oleh Bapak Sukimin. Kepemimpinan Bapak Sukimin yang kedua kali tidak sampai masa jabatan karena beliau meninggal dunia pada tahun 2007 pada usia 53 tahun, akhirnya yang menjadi PJS adalah anaknya Nyoto Suswoyo. Setelah itu diadakan Pemilihan kepala desa yang ketiga kalinya dengan calon peserta Pemilihan kepala desa yang ketiga kalinya dengan calon peserta Pemilihan kepala desa ada 2 calon diantaranya : 1. Nyoto Suswoyo. 2. Afria Shahdi, dimana Pemilihan tersebut dimenangkan oleh Nyoto Suswoyo. Kemudian Kepala Desa berikut adalah Nyoto Suswoyo sampai dengan sekarang. (Sumber: profil desa Margasari).

Adapun nama-nama yang pernah menjadi pejabat Kepala Desa Margasari dari berdirinya Desa Margasari dari berdirinya desa hingga sekarang sebagai berikut:

Tabel 2. Pejabat Desa Margasari yang menjabat sampai sekarang

No	NAMA KEPALA DESA	TAHUN JABATAN
1	SUKARA	1981 s/d 1990
2	SAMIARJA	1990 s/d 1993
3	SUKIMIN	1993 s/d 2001
4	SATIJAN BP	2001 s/d 2003
5	SUKIMIN	2003 s/d 2007
6	NYOTO SUSWOYO	2007Sekarang

Sumber : Profil Desa Margasari Tahun 2012

C. Visi Dan Misi Desa Margasari

Visi

Untuk melaksanakan tugas dan fungsinya, maka Desa Margasari Kecamatan Labuhan Maringgai Kabupaten Lampung Timur, mengacu pada Visi Pemerintahan Kabupaten Lampung Timur yaitu:

“Terwujudnya masyarakat desa di bumei bepadon yang memiliki keberdayaan dan daya saing“

Misi

1. Pemantapan penanggulangan kemiskinan dan pemberdayaan ekonomi
2. Penguatan kelembagaan masyarakat
3. Pemasyarakatan teknologi tepat guna (TTG)
4. Pemantapan pemerintahan Desa / Kelurahan
5. Pemantapan kapasitas badan PMPD
6. Membangun ekonomi kerakyatan melalui di versifikasi perekonomian daerah dengan mengembangkan industri berbasis perikanan, pertanian (Agro Based Industri)
7. Memanfaatkan teknologi untuk pembangunan desa yang lebih kompetitif dan berwawasan lingkungan terutama teknologi perikanan, pertanian.
8. Menjadi Desa Margasari sebagai pemasok komoditi perikanan dan holtikultura di Lampung dan sekitarnya.

Berdasarkan Visi dan Misi tersebut, maka Desa Margasari Kecamatan Labuhan Maringgai menetapkan Visi dan Misi sebagai berikut :

“Terwujudnya masyarakat Desa Margasari yang mandiri, demokratis dan handal dalam SDM serta menjadi pusat keunggulan perikanan, pertanian untuk meningkatkan ekonomi masyarakat dalam pembangunan di era pemerintahan global”.

D. Kondisi Umum

1. Geografis

Letak dan Luas Wilayah

Desa Margasari adalah merupakan salah satu Desa yang ada di wilayah Pesisir Pantai Timur Kabupaten Lampung Timur dari II Desa di Wilayah Kecamatan Labuhan Maringgai yang terletak 13 km kearah Utara dari Ibu Kota Kecamatan.

Desa Margasari mempunyai Luas Wilayah 1702 ha iklim. Iklim Desa Margasari sebagaimana desa- desa Lain di Wilayah Indonesia mempunyai pengaruh Langsung terhadap terhadap pola tanam dan penangkapan Ikan yang adadi Desa Margasari Kecamatan Labuhan Maringgai dengan suhu Udara 15 Derajat Celcius – 40 Derajat Celcius.

2. Keadaan Sosial Penduduk

Jumlah Penduduk

Desa Margasari mempunyai jumlah penduduk 1859 KK, dan 7571 Jiwa terdiri dari laki- laki 3756 Jiwa dan Perempuan 3815, yang tersebar dalam 12 Dusun rincian sebagaimana tabel berikut :

Tabel 3. Jumlah masyarakat per Dusun

No	Dusun	KK	Laki-laki	Perempuan	Jumlah
1	Dusun I	129	244	257	501
2	Dusun II	146	268	262	530
3	Dusun III	141	294	284	578
4	Dusun IV	194	401	356	757
5	Dusun V	95	185	218	403
6	Dusun VI	178	363	378	741
7	Dusun VII	160	301	312	613
8	Dusun VIII	137	287	373	660
9	Dusun IX	155	297	315	612
10	Dusun X	226	510	458	968
11	Dusun XI	204	461	453	914
12	Dusun XII	94	145	149	294
JUMLAH		1859	3756	3815	7571

Sumber : Data Profil Desa Margasari Tahun 2012

3. Tingkat Pendidikan

Tingkat Pendidikan Masyarakat Desa Margasari adalah sebagai berikut :

Tabel 4. Tingkat pendidikan masyarakat desaMargasari

Belum Sekolah	Tidak pernah Sekolah	Sekolah SD Tapi tidak tamat	Tamat SD	Tamat SLTP	Tamat SMA	Sarjana
993	2425	1340	1780	682	307	44

Sumber : Data Profil Desa Margasari Tahun 2012

Tingkat Pendidikan Aparatur desa Margasari

Tabel 5. Tingkat pendidikan aparatur desa Margasari

No	Jabatan	Tingkat Pendidikan
1	Kepala Desa	SMA
2	Sekretaris Desa	SMA
3	Kepala Urusan Pemerintahan	S1
4	Kepala Urusan Pembangunan	SMP
5	Kepala Urusan Umum	SMA
6	Kepala Urusan Keuangan	SMA
7	Kepala Urusan	SD
8	Kepala Urusan	SD

Sumber : Data Profil Desa Margasari Tahun 2012

Tingkat Pendidikan Badan Permusyawaratan Desa (BPD)

Tabel 6. Tingkat pendidikan BPD

No	Jabatan	Nama	Tingkat Pendidikan
1	Ketua	Muhammad Assep	SMA
2	Wakil Ketua	Tumbali.A.MA.Pd	S1
3	Sekretaris	Agus Sujatmiko	S1
4	Anggota	Suwono	SMA
5	Anggota	Ali Munawar	SMA
6	Anggota	Suseno	SMP
7	Anggota	Marjoko. A.MA.Pd	S1
8	Anggota	Tugiman	SMA
9	Anggota	Hasanudin	SMA
10	Anggota	Mustofah	SMP
11	Anggota	Lasimin	SD

Sumber : Data Profil Desa Margasari Tahun 2012

4. Mata Pencaharian

Karena Desa Margasari merupakan Desa Kelautan dan perikanan maka sebagian besar penduduknya bermata pencaharian sebagai Nelayan, selengkapnya sebagai berikut :

Tabel 7. Penduduk Desa Margasari berdasarkan mata pencaharian

Petani	Nelayan	Pedagang	Pengrajin	Tukang	PNS	Buruh	Guru Honor
377	1124	168	51	51	28	62	14

Sumber : Data Profil Desa Margasari Tahun 2012

5. Pola penggunaan tanah di Desa Margasari sebagian besar diperuntukkan untuk pertanian, pertambakan dan pemukiman.

6. Sarana dan Prasarana

Kondisi Sarana dan Prasarana Umum Desa Margasari secara garis besar adalah sebagai berikut :

Tabel 8. Sarana dan Prasarana Umum Desa Margasari

Balai Desa	Jalan Kabupaten	Jalan Kecamatan	Jalan Desa	Jembatan Antar Desa	Masjid	Musholah
1 Unit	8 Km	4 Km	18,5 Km	1 Unit	7 Unit	14 Unit

Sumber : Data Profil Desa Margasari Tahun 2012

7. Agama

Agama masyarakat Desa Margasari mayoritas beragama islam, adapun agama yang lain yaitu sebagai berikut :

Tabel 9. Penduduk desa Margasari berdasarkan agama

Agama	Laki- laki	Perempuan
Islam	3683	3674
Kristen	59	50
Budha	40	31
Jumlah	3782	3755

Sumber : Data Profil Desa Margasari Tahun 2012

8.Etnis

Penduduk Desa Margasari berjumlah 7571 jiwa terdiri dari laki- laki 3756 Jiwa dan Perempuan 3815 jiwa. Mayoritas penduduk Desa Margasari terdiri dari etnis Jawa, Bugis, Madura, Minang dan Sunda.

Tabel 10. Penduduk Desa Margasari berdasarkan etnis

No	Etnis	Jumlah
1	Minang	204
2	Sunda	179
3	Jawa	4605
4	Madura	518
5	Bugis	2065
6	Jumlah	7571

Sumber : Data Profil Desa Margasari Tahun 2012

9. Batas Wilayah

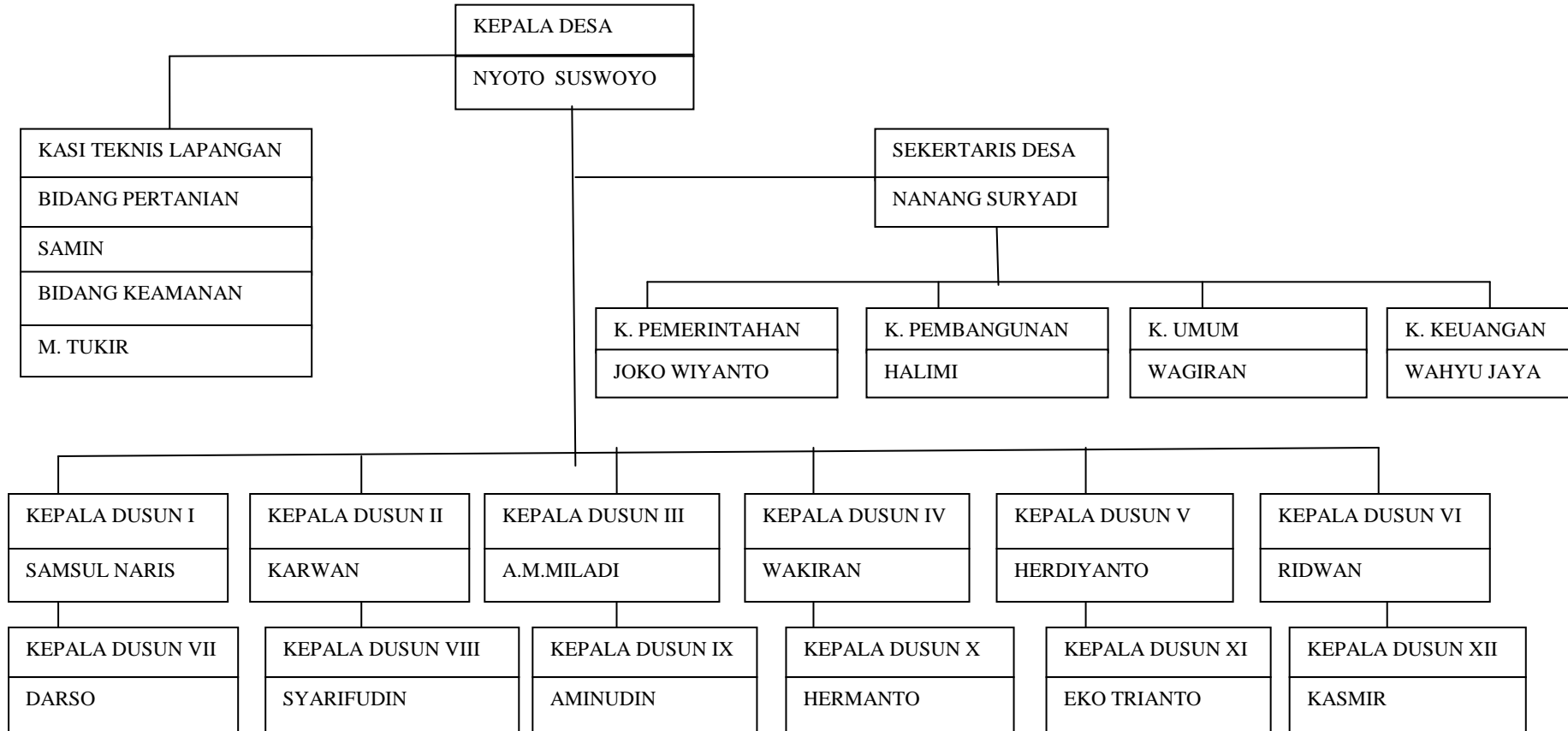
Desa Margasari merupakan sebuah desa dengan luas wilayah 1002 ha/m², dengan batas wilayah sebagai berikut :

- a. Sebelah Utara berbatasan dengan Desa Sukorahayu Kecamatan Labuhan Maringgai
- b. Sebelah Selatan berbatasan dengan Desa Sri Minosari Kecamatan Labuhan Maringgai
- c. Sebelah Timur berbatasan dengan Laut Jawa
- d. Sebelah Barat berbatasan dengan Desa Sri Gading dan Karang Anyar Kecamatan Labuhan Maringgai

10. Struktur Desa

Desa Margasari menganut sistem kelembagaan Pemerintah Desa dengan pola minimal selengkapnya sebagai berikut :

**STRUKTUR ORGANISASI PEMERINTAHAN DESA
DAN PERANGKAT DESA MARGASARI
KECAMATAN LABUHAN MARINGGAI KABUPATEN LAMPUNG TIMUR**



Sumber : Data Profil Desa Margasari Tahun 2012
Gambar 2. Struktur Organisasi Pemerintahan Desa dan Perangkat Desa Margasari

E. Deskripsi Pemerintahan Desa

Pemerintahan Desa Margasari terdiri dari kepala desa serta perangkat desa sebagai unsur penyelenggara pemerintahan desa. Kepala desa berkoordinasi dengan BPD dan dibantu oleh sekretaris desa. Setiap Kepala Dusun Desa Margasari berhubungan langsung dengan kepala desa. Adapun Susunan Pemerintahan Desa Margasari yaitu sebagai berikut :

1. Kepala Desa dijabat oleh Nyoto Suswoyo
2. Sekretaris Desa dijabat oleh Nanang Suryadi, yang membawahi empat orang Kepala Urusan yaitu:
 - 1) Kaur Pemerintahan dijabat oleh Joko Wiyanto
 - 2) Kaur Pembangunan dijabat oleh Halimi
 - 3) Kaur Umum dijabat oleh Wagiran
 - 4) Kaur Keuangan dijabat oleh Wahyu Jaya
3. Secara administratif Desa Margasari terdiri dari 12 Dusun yang masing-masing dikepalai oleh seorang Kepala Dusun (Kadus) yaitu:
 - 1) Dusun 1, Kadus dijabat oleh Samsul Naris
 - 2) Dusun 2, Kadus dijabat oleh Karwan
 - 3) Dusun 3, Kadus dijabat oleh A.M.Miladi
 - 4) Dusun 4, Kadus dijabat oleh Wakiran
 - 5) Dusun 5, Kadus dijabat oleh Herdiyanto
 - 6) Dusun 6, Kadus dijabat oleh Ridwan
 - 7) Dusun 7, Kadus dijabat oleh Darso

- 8) Dusun 8, Kadus dijabat oleh Syarifudin
- 9) Dusun 9, Kadus dijabat oleh Aminudin
- 10) Dusun 10, Kadus dijabat oleh Hermanto
- 11) Dusun 11, Kadus dijabat oleh Eko Trianto
- 12) Dusun 12, Kadus dijabat oleh Kasmir