

BAB IV

GAMBARAN UMUM LOKASI PENELITIAN

4.1 Profil Rumah Baca Asma Nadia Lampung

4.1.1 Lokasi Penelitian



Gambar 2. Rumah Baca Asma Nadia

Lokasi penelitian adalah perpustakaan berkonsep komunitas di Bandar Lampung, yaitu Rumah Baca Asma Nadia Lampung, yang terletak Jl. Ikan Nila IX No. 18 Kelurahan Bumi Raya Kecamatan Bumi Waras Bandar Lampung.

4.1.2 Sejarah Singkat Rumah Baca Asma Nadia Lampung

Rumah Baca Asma Nadia merupakan Perpustakaan Dhuafa yang diinspirasi oleh sosok Asma Nadia, seorang penulis wanita yang produktif di tanah air hadir dengan tujuan mulia, yaitu memberi wadah alternatif yang menyediakan buku-buku bacaan untuk anak-anak (dan dewasa), sekaligus sebagai pusat kegiatan yang kreatif para pengunjungnya.

Di Bandar Lampung, Rumah Baca Asma Nadia didirikan pada tanggal 7 September 2013 dan berlokasi di Jl. Ikan Nila IX No. 18 Kelurahan Bumi Raya Kecamatan Bumi Waras Bandar Lampung.

Rumah Baca Asma Nadia (RBAN) Lampung adalah 1 dari 100 lebih cabang Rumah Baca Asma Nadia yang ada di tanah air yang merupakan salah satu komunitas di Lampung yang bergerak di bidang pendidikan anak jalanan dan anak kurang mampu serta perpustakaan GRATIS untuk umum. Desentralisasi gerakan ini membuat tiap daerah utuh otonominya untuk melakukan kegiatan-kegiatan konkrit guna membantu adik – adik yang kurang beruntung.

4.2 Visi dan Misi

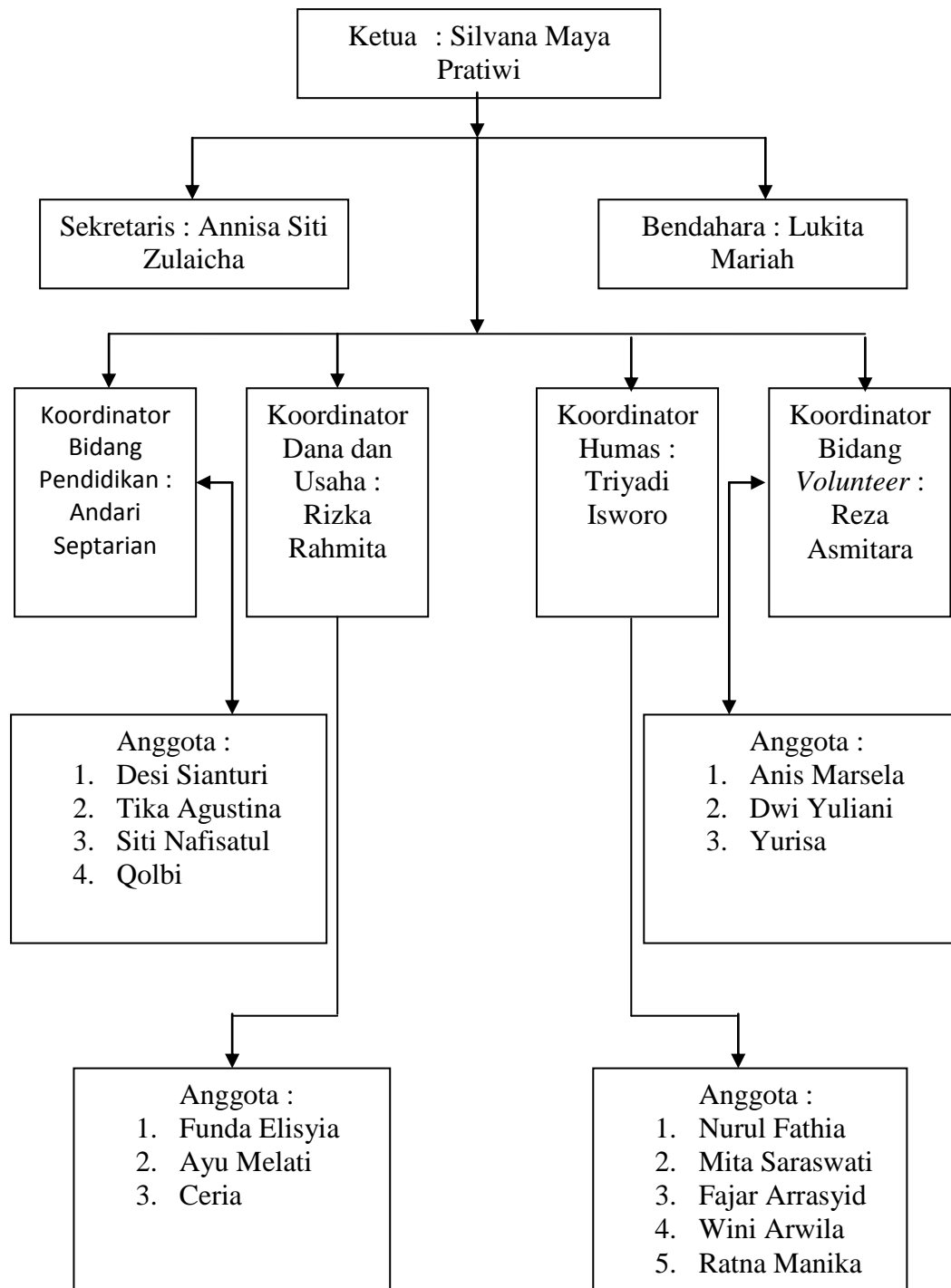
A. Visi

Meningkatkan minat baca masyarakat terhadap buku-buku dan bacaan bermutu serta sebagai pusat kegiatan belajar gratis anak-anak jalanan dan kurang mampu.

B. Misi

1. Mewujudkan anak-anak, remaja, dan masyarakat luas berbudaya membaca di Provinsi Lampung
2. Menyediakan buku-buku bermutu yang dapat diakses oleh masyarakat secara mudah dan gratis
3. Menjadikan Rumah baca sebagai sarana edukasi dan kreatifitas masyarakat
4. Turut serta mencerdaskan anak bangsa di bidang pendidikan.

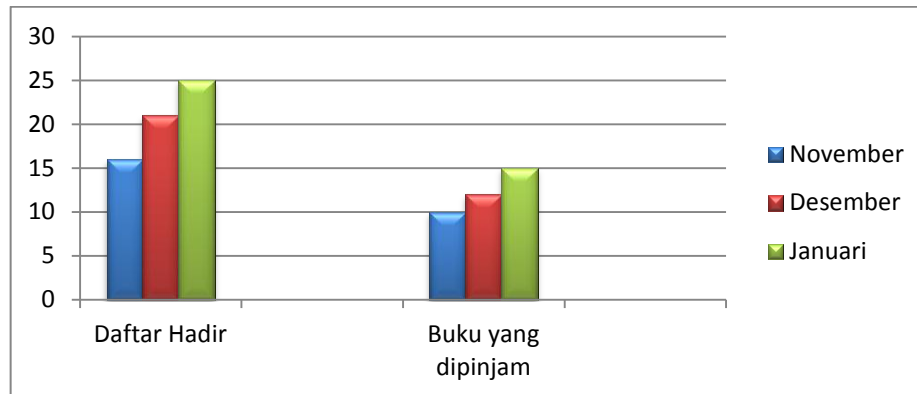
4.3 Struktur dan Kepengurusan Rumah Baca Asma Nadia Lampung



Gambar 3. Struktur Pengrurus Rumah Baca Asma Nadia

4.4 Daftar Hadir dan Buku yang dipinjam Rumah Baca Asma Nadia

Gambar 4. Daftar Hadir anak didik dan Buku yang dipinjam di Rumah Baca Asma Nadia Lampung Pada bulan November 2013 sampai Januari 2015



Sumber Rumah Baca Asma Nadia Lampung

4.5 Koleksi Rumah Baca Asma Nadia Lampung

Koleksi bahan pustaka yang dimiliki Rumah Baca Asma Nadia Lampung berjumlah 1000 judul yang terdiri dari buku pelajaran, umum, ensiklopedia, surat kabar, majalah, cerita anak, komik, dan beberapa judul lainnya

Tabel 3. Jenis koleksi yang dimiliki oleh Rumah Baca Asma Nadia Lampung

No	Jenis Buku	Jumlah	Keterangan
1	Novel	102	Bagus
2	Kumpulan Cerpen	90	Bagus
3	Buku Cerita	308	Bagus
4	Komik	99	Bagus
5	Majalah Anak	198	Bagus
6	Ensiklopedia	88	Bagus
7	Buku	90	Bagus
8	Majalah Ketrampilan	25	Bagus
JUMLAH		1000	

Sumber Rumah Baca Asma Nadia

4.6 Fokus Bidang Di Rumah Baca Asma Nadia Lampung

1. Pendidikan

Pendidikan merupakan dasar kunci kualitas seseorang dimata orang lain. Meskipun dengan pendidikan yang rendah, namun jika memiliki pengetahuan yang luas dari membaca, tentunya akan sama kedudukan seseorang tersebut. Membaca merupakan perintah utama setiap manusia dari Allah Subhanawata'ala agar mendapat banyak ilmu pengetahuan. Oleh sebab itu berdirinya Rumah Baca untuk kegiatan yang dapat menambah wawasan dan mengasah otak untuk semua orang. Kegiatan membaca (teks, literatur) yang dibiasakan sejak dini (baca: anak-anak) sesuai kemampuan dapat merangsang kreativitas dan semangat rasa ingin tahu seseorang.

2. Sosial

Berdirinya Rumah Baca ini diharapkan mampu memberikan kesempatan yang sama kepada anak-anak yang kurang beruntung memiliki buku yang lengkap dan berkualitas. Kehadiran Rumah baca ini, akan dibuka secara gratis kepada anak-anak maupun khalayak umum yang ingin membaca dan mendapatkan buku-buku berkualitas dan terbaru secara gratis.

3. Pemberdayaan Masyarakat

Kehadiran rumah baca nantinya diharapkan juga mampu memberdayakan masyarakat sekitar dibidang ekonomi kerakyatan dan pengelolaan pemanfaatan lingkungan. Nantinya akan ada pelatihan khusus masyarakat sekitar tentang Unit Kerajinan Masyarakat yang

akan dipasarkan dan sebagian donasinya akan diserahkan untuk pengelolaan Rumah Baca.

4. Monitoring dan evaluasi

Pelaksanaan proyek akan melakukan monitoring dan evaluasi satu bulan sekali untuk pelaksanaan program. Dalam monitoring tersebut akan dilihat sejauh mana minat baca masyarakat sekitar telah bertambah besar. Monitoring dan evaluasi akan dilakukan secara kontinu dan diproses sedemikian rupa tidak saja sebagai bahan laporan, tetapi juga untuk perbaikan pelaksanaan program yang sedang berjalan maupun program berikutnya.