

## **IV. GAMBARAN UMUM LOKASI PENELITIAN**

### **A. Gambaran Umum Kelurahan Kota Sepang**

#### **1. Sejarah Singkat Kelurahan Kota Sepang**

Kelurahan Kota Sepang berasal dari kata kuto dan Sepang.. Kuto berarti pagar. Kemudian Kuto berubah menjadi Kota, perubahan ini atas saran dari warga ombol solo, sebutan Kota Sepang terbagi menjadi 2 yaitu Kota Sepang I dan Kota Sepang 2. Sejak tanggal 17 September 2012 Kota Sepang 1 menjadi Kelurahan dan masuk wilayah Kecamatan Labuhan Ratu. Memiliki berbagai macam budaya, suku dan agama, rukun, aman dan tentram dan damai masyarakatnya dibawah kepemimpinan Walikota Bandar Lampung Bapak Drs. Herman HN, MM dan sekarang sudah banyak perubahan yang semakin pesat.

Pada tanggal 17 September 2012 ini hingga sekarang ini Kelurahan Kota Sepang di pimpin oleh seorang Lurah bernama Drs. Hartoyo.

#### **2. Letak Geografis**

Kelurahan Sepang Jaya memiliki luas wilayah 54,60 Ha dengan batas-batas sebagai berikut :

- a. Sebelah Utara berbatasan dengan Kelurahan Labuhan Ratu Raya Kecamatan Labuhan Ratu
- b. Sebelah Selatan berbatasan dengan Kelurahan Kedaton Kecamatan Kedaton
- c. Sebelah Timur berbatasan dengan Kelurahan Labuhan Ratu Kecamatan Labuhan Ratu
- d. Sebelah Barat berbatasan dengan Kelurahan Sepang Jaya Kecamatan Labuhan Ratu .

Secara geografis Kelurahan Sepang Jaya merupakan daerah daratan dan sebagai besar lahan pemukiman yakni seluas 45 ha/m<sup>2</sup>, kemudian sebagian lain untuk perkebunan, persawahan, kuburan, pekarangan, taman, perkantoran dan sarana prasarana lainnya.

### 3. Demografi

Penduduk Kelurahan Kota Sepang pada tahun 2013 berjumlah 3.701 jiwa dan terdiri dari 854 KK. adapun Jumlah penduduk berdasarkan umur dan jumlah penduduk berdasarkan gender dapat dilihat melalui tabel berikut:

**Tabel 8 .** Komposisi Jumlah Penduduk Berdasarkan Umur

No	Indikator	TH 2012	TH 2013
1	2	3	4
1	0-12 bulan	32 orang	40 orang
2	>1 - < 5 tahun	146 orang	140 orang
3	>5 - < 7 tahun	84 orang	103 orang
4	> 7 - < 15 tahun	388 orang	385 orang

5	> 15 – 56 tahun	2.545 orang	2.571 orang
6	> 56 tahun	591 orang	614 orang

(Sumber: Profil Kelurahan Kota Sepang 2013)

**Tabel 9.** Komposisi Jumlah Penduduk Berdasarkan Gender

No	Indikator	TH 2012	TH 2013
1	2	3	4
1	Jumlah Penduduk	3.691 orang	3.701 orang
2	Jumlah Laki-Laki	1.722 orang	1.846 orang
3	Jumlah Perempuan	1.969 orang	1.855 orang
4	Jumlah Kepala Keluarga	846 KK	854 KK

(Sumber: Profil Kelurahan Kota Sepang 2013)

#### 4. Penduduk Kelurahan Kota Sepang Berdasarkan Agama

Penduduk Kelurahan Kota Sepang sebagian besar memeluk agama Islam.

Adapun komposisi jumlah penduduk pada tahun 2013 berdasarkan agama

dapat dilihat pada tabel berikut :

**Tabel 10.** Komposisi Penduduk Berdasarkan Agama

No	Agama	Laki-laki	Perempuan
1	2	3	4
1	Islam	1.746 orang	1254 orang
2	Kristen	135 orang	123 orang
3	Katholik	112 orang	107orang
4	Hindu	84 orang	61 orang
5	Budha	20 orang	13 orang
6	Khonghucu	15 orang	10 orang
7	Kepercayaan Kepada Tuhan YME	12 orang	13 orang
8	Aliran Kepercayaan lainnya	13 orang	7 orang
<b>Jumlah</b>		<b>2137 orang</b>	<b>1588 orang</b>

(Sumber: Profil Kelurahan Kota Sepang 2013)

## 5. Penduduk Kelurahan Kota Sepang Berdasarkan Tingkat Pendidikan

Adapun komposisi penduduk menurut tingkat pendidikan dapat dilihat pada tabel berikut ini :

**Tabel 11 .** Tingkat Pendidikan Masyarakat

No	Tingkat Pendidikan	Laki-laki	Perempuan
1	2	3	4
1	TK	85 orang	76 orang
2	SD	345 orang	333 orang
3	SMP	603 orang	413 orang
4	SMA	777 orang	653 orang
5	D1-D3	75 orang	67 orang
6	S1	93 orang	90 orang
7	S2	57 orang	33 orang
8	S3	20 orang	13 orang

(Sumber: Profil Kelurahan Kota Sepang 2013)

## B. Gambaran Umum Pemerintah dan Perangkat Kelurahan Kota Sepang

Untuk menunjang pelaksanaan Pemerintahan Kelurahan Kota Sepang Kecamatan Labuhan Ratu Kota Bandar Lampung didukung perangkat Kelurahan yang berjumlah 5 orang dengan susunan seperti pada tabel berikut ini :

**Tabel 12 .** Susunan Organisasi Kelurahan Kota Sepang

NO	NAMA	JABATAN
1	2	3
1	Drs. Hartoyo	Lurah
2	Yanti Nuraini, SE	Sekretaris
3	Sri Hartati, S.Sos	Kasi Pemerintahan
4	A. Gani	Kasi Trantib
5	Eprielitas K, SH, MH	Kasi Pembangunan
6	Jumiati, SE	Kasi Pemberdayaan Masyarakat

(Sumber: Profil Kelurahan Kota Sepang 2013)

Pemerintah Kelurahan Kota Sepang terdiri dari :

a. Lurah

Lurah diangkat oleh Bupati/Walikota atas usul Camat dari Pegawai Negeri Sipil yang memenuhi syarat .

b. Perangkat Desa

1. Sekretaris Kelurahan

Kedudukan dari Sekretaris Kelurahan yaitu sebagai staf pembantu Lurah dan pemimpin Sekretariat kelurahan sendiri. Tugasnya yaitu menjalankan administrasi Pemerintahan, pembangunan dan kemasyarakatan desa serta memberikan pelayanan administrasi kepada lurah.

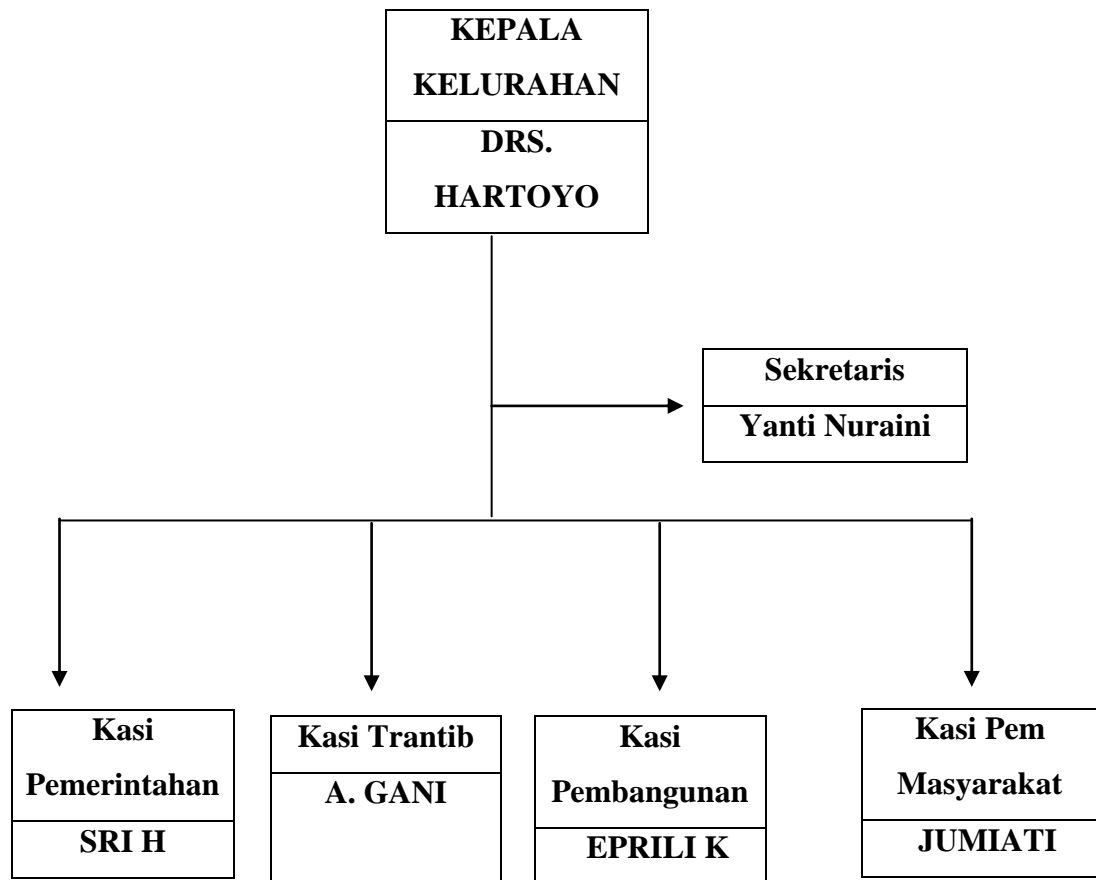
2. Kepala Seksi

Kedudukan kepala seksi yaitu sebagai unsur pembantu Sekretaris Kelurahan dalam bidang tugasnya.

Tugas utamanya yaitu menjalankan kegiatan-kegiatan Sekretaris Lurah dalam bidang tugasnya masing-masing. Kepala Seksi di Kelurahan Sepang Jaya ada 4 yaitu, Kepala Seksi Pemerintahan, Kepala Seksi Keamanan dan Ketertiban, Kepala Seksi Pembangunan, Kepala Seksi Pembinaan Masyarakat

Berdasarkan pemaparan diatas, struktur organisasi Pemerintahan Kelurahan Kota Sepang Kecamatan Labuhan Ratu Kota Bandar Lampung tahun 2013 dapat dilihat pada gambar 2 sebagai berikut :

**STRUKTUR ORGANISASI PEMERINTAH DESA  
DAN PERANGKAT KELURAHAN KOTA SEPANG KECAMATAN  
LABUHAN RATU KOTA BANDAR LAMPUNG TAHUN 2013**



**Gambar 2.** Bagan Struktur Organisasi Kelurahan Kota Sepang  
(Sumber: Profil Kelurahan Kota Sepang 2013)

Kelurahan Sepang Jaya terbagi menjadi 2 (dua) Lingkungan dan 9 (sembilan) Rukun Tetangga (RT)

Untuk menunjang tugas dan tanggung jawabnya, perangkat kelurahan di Kelurahan Kota Sepang Kecamatan Labuhan Ratu Kota Bandar Lampung memiliki sarana dan prasarana pemerintahan kelurahan yang dapat dilihat pada tabel di bawah ini :

**Tabel 13.** Gedung Kantor

No	Gedung Kantor	Keterangan
1	Kondisi	Baik
2	Jumlah ruang kerja	-
3	Balai Kelurahan	Ada
4	Listrik	Ada
5	Air Bersih	Ada
6	Telepon	Ada

(Sumber: Profil Kelurahan Kota Sepang Tahun 2013)

**Tabel 14.** Inventaris dan alat tulis kantor

No	Jenis	Jumlah
1	Mesin Tik	3 buah
2	Meja	6 buah
3	Kursi	12 buah
4	Almari arsip	6 buah
5	Komputer	1 unit
6	Mesin fax	-
7	Kendaraan dinas	2 buah

(Sumber: Profil Kelurahan Kota Sepang 2013)

**Tabel 15.** Administrasi pemerintahan kelurahan

No	Administrasi Pemerintahan Desa	Keterangan
1	Buku Data Peraturan Daerah	Ada
2	Buku Keputusan Kepala Lurah	Ada
3	Buku Administrasi Kependudukan	Ada
4	Buku Data Inventaris	Ada
5	Buku Data Aparat	Ada
6	Buku Data Tanah Milik kelurahan	Ada
7	Buku Administrasi Pajak dan Retribusi	Ada
8	Buku Data Tanah	Ada
9	Buku Laporan Pengaduan Masyarakat	Ada
10	Buku Agenda	Ada
11	Buku Ekspedisi	Ada
12	Buku Profil Desa	Ada
13	Buku Data Induk Penduduk	Ada

14	Buku Data Mutasi Penduduk	Ada
15	Buku Rekapitulasi Jumlah Penduduk Akhir Bulan	Ada
16	Buku Registrasi Pelayanan Penduduk	Ada
17	Buku Data Penduduk Sementara	Ada
18	Buku Anggaran Penerimaan	Ada
19	Buku Anggaran Pengeluaran Pegawai dan pembangunan	Ada
20	Buku Kas Umum	Ada
21	Buku Kas Pembantu Penerimaan	Ada
22	Buku Kas Pembantu Pengeluaran Rutin dan Pembangunan	Ada
23	Buku Data Lembaga Kemasyarakatan	Ada

(Sumber: Profil Kelurahan Kota Sepang 2013)

### C. Gambaran Umum Kelurahan Labuhan Ratu Raya

#### 1. Sejarah Singkat Kelurahan Labuhan Ratu Raya

Mengenal asal usul kampung labuhan ratu raya ini menurut cerita orang-orang terdahulu adalah ketika sultan Banten berkunjung ke Lampung menuju Buyut melalui Way Sekampung dan Singgah di Pulau Iwo, kunjungan tersebut diantara abad ke tujuh belas (ke 17). Dengan Kependahan penduduk tua-tua/penyimbang adat untuk mencari pemukiman baru di Kampung ini tempat berlabuhnya dan mengenang kemeriahan peristiwa penyambutan Sultan Banten di Pulau Jawa maka sepakatlah tua/tua penyimbang di tempat yang baru ini di beri nama Labuhan Ratu.. Sejak tanggal 17 September 2012 Kelurahan Labuhan Ratu dimekarkan menjadi Kelurahan Labuhan Ratu Raya. dan masuk wilayah Kecamatan Labuhan Ratu Kelurahan Labuhan Ratu Raya. Memiliki berbagai macam budaya, suku dan agama, rukun, aman dan tentram dan damai masyarakatnya dibawah kepemimpinan Walikota



Bandar Lampung Bapak Drs. Herman HN, MM dan sekarang sudah banyak perubahan yang semakin pesat.

Pada tanggal 17 September 2012 ini hingga sekarang ini Kelurahan Labuhan Ratu Raya di pimpin oleh seorang Lurah bernama HM. Gandhi HZ, SE

## **2. Letak Geografis**

Kelurahan Sepang Jaya memiliki luas wilayah 118 Ha dengan batas-batas sebagai berikut :

- a. Sebelah Utara berbatasan dengan Jl BY Pass Soekarno Hatta
- b. Sebelah Selatan berbatasan dengan Kelurahan Kota Sepang Kecamatan Labuhan Ratu Raya
- c. Sebelah Timur berbatasan dengan Kelurahan Kedaton Kecamatan Kedaton
- d. Sebelah Barat berbatasan dengan Kelurahan Labuhan Ratu Kecamatan Labuhan Ratu .

Secara geografis Kelurahan Labuhan Ratu Raya merupakan daerah daratan dan sebagai besar lahan pemukiman yakni seluas 100 ha/m<sup>2</sup>, kemudian sebagian lain untuk perkebunan, persawahan, kuburan, pekarangan, taman, perkantoran dan sarana prasarana lainnya.

## **3. Demografi**

Penduduk Kelurahan Labuhan Ratu Raya pada tahun 2013 berjumlah 8.463 jiwa dan terdiri dari 1.802 KK. adapun Jumlah penduduk

berdasarkan umur dan jumlah penduduk berdasarkan gender dapat dilihat melalui tabel berikut:

**Tabel 16 .** Komposisi Jumlah Penduduk Berdasarkan Umur

<b>No</b>	<b>Tingkat Umur</b>	<b>Jumlah Jiwa 2013</b>
<b>1</b>	<b>2</b>	<b>3</b>
1	0 sd 3 tahun	206 orang
2	4 s/d 6 tahun	417 orang
3	7 s/d 19 tahun	1.408 orang
4	20 s/d 60 tahun	5.692 orang
5	61 s/d 75 tahun	580 orang
6	76 s/d 100 tahun	160 orang

(Sumber: Profil Kelurahan Labuhan Ratu Raya 2013)

**Tabel 17.** Komposisi Jumlah Penduduk Berdasarkan Gender

<b>No</b>	<b>Indikator</b>	<b>TH 2013</b>
<b>1</b>	<b>2</b>	<b>3</b>
1	Jumlah Penduduk	8.463 orang
2	Jumlah Laki-Laki	5.079 orang
3	Jumlah Perempuan	3.384 orang
4	Jumlah Kepala Keluarga	1.802 KK

(Sumber: Profil Kelurahan Labuhan Ratu Raya 2013)

#### **4. Penduduk Kelurahan Kota Sepang Berdasarkan Agama**

Penduduk Kelurahan Labuhan Ratu Raya sebagian besar memeluk agama Islam. Adapun komposisi jumlah penduduk pada tahun 2013 berdasarkan agama dapat dilihat pada tabel berikut :

**Tabel 18.** Komposisi Penduduk Berdasarkan Agama

<b>No</b>	<b>Agama</b>	<b>Laki-laki</b>	<b>Perempuan</b>
<b>1</b>	<b>2</b>	<b>3</b>	<b>4</b>
1	Islam	4.830 orang	3.050 orang
2	Kristen	120 orang	109 orang
3	Katholik	85 orang	73 orang
4	Hindu	71 orang	52 orang
5	Budha	37 orang	24 orang
6	Khonghucu	7 orang	5 orang
<b>Jumlah</b>		<b>5.150 orang</b>	<b>3.313 orang</b>

(Sumber: Profil Kelurahan Labuhan Ratu Raya 2013)

### 5. Penduduk Kelurahan Labuhan Ratu Raya Berdasarkan Tingkat Pendidikan

Adapun komposisi penduduk menurut tingkat pendidikan dapat dilihat pada tabel berikut ini :

**Tabel 19 .** Tingkat Pendidikan Masyarakat

<b>No</b>	<b>Tingkat Pendidikan</b>	<b>Laki-laki</b>	<b>Perempuan</b>
<b>1</b>	<b>2</b>	<b>3</b>	<b>4</b>
1	TK	55 orang	46 orang
2	SD	145 orang	133 orang
3	SMP	403 orang	213 orang
4	SMA	2.042 orang	1.568 orang
5	D1-D3	857 orang	773 orang
6	S1	1.031 orang	976 orang
7	S2	107 orang	77 orang
8	S3	22 orang	15 orang

(Sumber: Profil Kelurahan Labuhan Ratu Raya 2013)

#### D. Gambaran Umum Pemerintah dan Perangkat Kelurahan Labuhan Ratu Raya

Untuk menunjang pelaksanaan Pemerintahan Kelurahan Labuhan Ratu Raya Kecamatan Labuhan Ratu Kota Bandar Lampung didukung perangkat Kelurahan yang berjumlah 5 orang dengan susunan seperti pada tabel berikut ini :

**Tabel 20 .** Susunan Organisasi Kelurahan Labuhan Ratu Raya

<b>NO</b>	<b>NAMA</b>	<b>JABATAN</b>
<b>1</b>	<b>2</b>	<b>3</b>
1	HM. Gandhi HZ, SE	Lurah
2	Fariji Tholib SE	Sekretaris
3	Leniyar	Kasi Pemerintahan
4	Aprian Rahma, BBA	Kasi Trantib
5	Yusuf Kohar, SH	Kasi Pembangunan
6	Umyati	Kasi Pemberdayaan Masyarakat

(Sumber: Profil Kelurahan Labuhan Ratu Raya 2013)

Pemerintah Kelurahan Kota Sepang terdiri dari :

#### c. Lurah

Lurah diangkat oleh Bupati/Walikota atas usul Camat dari Pegawai Negeri Sipil yang memenuhi syarat .

#### d. Perangkat Desa

##### 1. Sekretaris Kelurahan

Kedudukan dari Sekretaris Kelurahan yaitu sebagai staf pembantu Lurah dan pemimpin Sekretariat kelurahan sendiri. Tugasnya yaitu menjalankan administrasi Pemerintahan, pembangunan dan kemasyarakatan desa serta memberikan pelayanan administrasi kepada lurah.

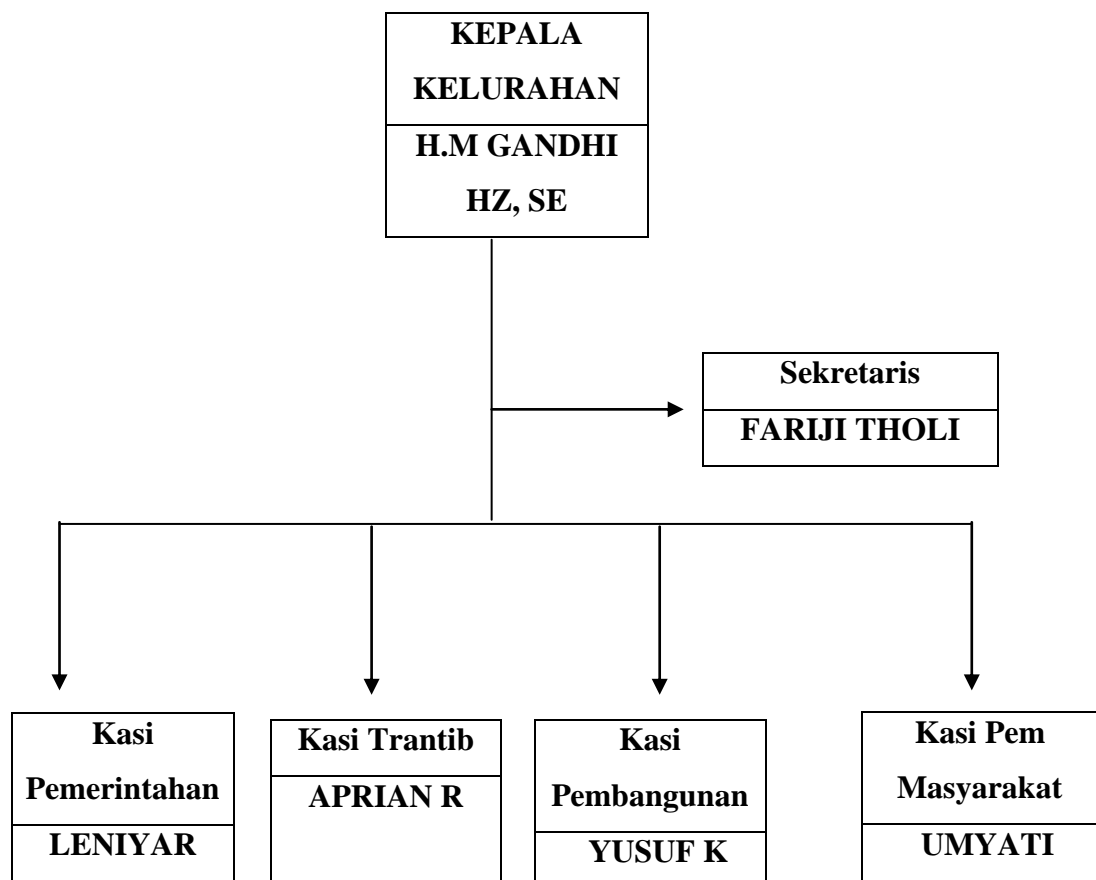
##### 2. Kepala Seksi

Kedudukan kepala seksi yaitu sebagai unsur pembantu Sekretaris Kelurahan dalam bidang tugasnya.

Tugas utamanya yaitu menjalankan kegiatan-kegiatan Sekretaris Lurah dalam bidang tugasnya masing-masing. Kepala Seksi di Kelurahan Sepang Jaya ada 4 yaitu, Kepala Seksi Pemerintahan, Kepala Seksi Keamanan dan Ketertiban, Kepala Seksi Pembangunan, Kepala Seksi Pembinaan Masyarakat

Berdasarkan pemaparan diatas, struktur organisasi Pemerintahan Kelurahan Labuhan Ratu Raya Kecamatan Labuhan Ratu Kota Bandar Lampung tahun 2013 dapat dilihat pada gambar 2 sebagai berikut :

**STRUKTUR ORGANISASI PEMERINTAH DESA  
DAN PERANGKAT KELURAHAN KOTA SEPANG KECAMATAN  
LABUHAN RATU KOTA BANDAR LAMPUNG TAHUN 2013**



**Gambar 3.** Bagan Struktur Organisasi Kelurahan Labuhan Ratu Raya  
(Sumber: Profil Kelurahan Kota Sepang 2013)

Kelurahan Sepang Jaya terbagi menjadi 2 (dua) Lingkungan dan 16 (enam belas) Rukun Tetangga (RT)

Untuk menunjang tugas dan tanggung jawabnya, perangkat kelurahan di Kelurahan Labuhan Ratu Raya Kecamatan Labuhan Ratu Kota Bandar Lampung memiliki sarana dan prasarana pemerintahan kelurahan yang dapat dilihat pada tabel di bawah ini :

**Tabel 21.** Gedung Kantor

No	Gedung Kantor	Keterangan
1	Kondisi	Baik
2	Jumlah ruang kerja	2
3	Balai Kelurahan	Ada
4	Listrik	Ada
5	Air Bersih	Ada
6	Telepon	Ada

(Sumber: Profil Kelurahan Labuhan Ratu Raya Tahun 2013)

**Tabel 22.** Inventaris dan alat tulis kantor

No	Jenis	Jumlah
1	Mesin Tik	4 buah
2	Meja	8 buah
3	Kursi	16 buah
4	Almari arsip	8 buah
5	Komputer	1 unit
6	Mesin fax	-
7	Kendaraan dinas	2 buah

(Sumber: Profil Kelurahan Labuhan Ratu Raya 2013)

**Tabel 23.** Administrasi pemerintahan kelurahan

No	Administrasi Pemerintahan Desa	Keterangan
1	Buku Data Peraturan Daerah	Ada
2	Buku Keputusan Kepala Lurah	Ada
3	Buku Administrasi Kependudukan	Ada
4	Buku Data Inventaris	Ada
5	Buku Data Aparat	Ada
6	Buku Data Tanah Milik kelurahan	Ada
7	Buku Administrasi Pajak dan Retribusi	Ada
8	Buku Data Tanah	Ada
9	Buku Laporan Pengaduan Masyarakat	Ada
10	Buku Agenda	Ada
11	Buku Ekspedisi	Ada
12	Buku Profil Desa	Ada
13	Buku Data Induk Penduduk	Ada
14	Buku Data Mutasi Penduduk	Ada
15	Buku Rekapitulasi Jumlah Penduduk Akhir Bulan	Ada
16	Buku Registrasi Pelayanan Penduduk	Ada
17	Buku Data Penduduk Sementara	Ada
18	Buku Anggaran Penerimaan	Ada
19	Buku Anggaran Pengeluaran Pegawai dan pembangunan	Ada
20	Buku Kas Umum	Ada
21	Buku Kas Pembantu Penerimaan	Ada
22	Buku Kas Pembantu Pengeluaran Rutin dan Pembangunan	Ada
23	Buku Data Lembaga Kemasyarakatan	Ada

(Sumber: Profil Kelurahan Labuhan Ratu Raya 2013)