

## **BAB IV GAMBARAN UMUM LOKASI PENELITIAN**

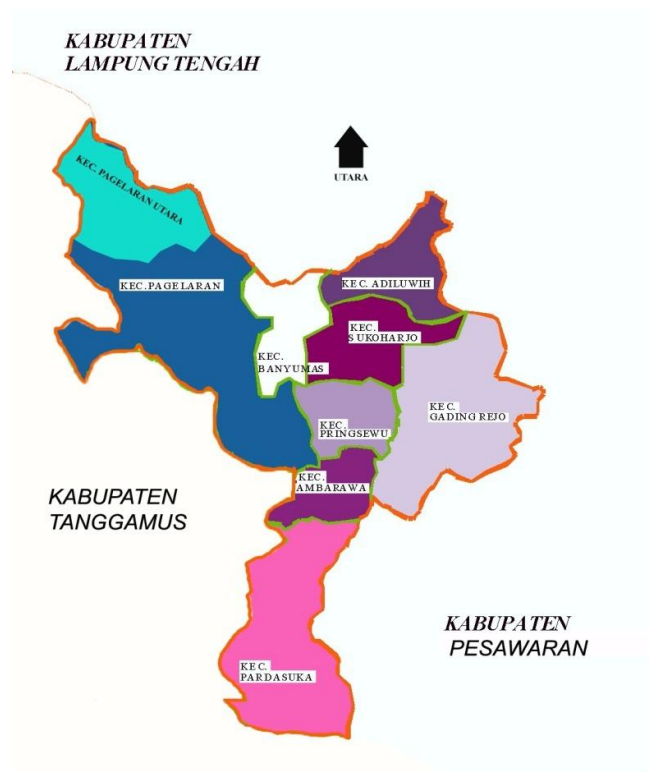
### **A. Gambaran Umum Kabupaten Pringsewu**

#### **1. Deskripsi Wilayah Kabupaten Pringsewu**

Secara geografis Kabupaten Pringsewu terletak diantara 104045'25" – 10508'42" Bujur Timur (BT) dan 508'10"- 5034'27" Lintang Selatan (LS), dengan luas wilayah dimiliki sekitar 625 km<sup>2</sup> atau 62.500 Ha. Kabupaten Pringsewu terdiri dari 9 (sembilan) wilayah kecamatan, yaitu : 1) Kecamatan Pardasuka, 2) Kecamatan Ambarawa, 3) Kecamatan Pagelaran, 4) Kecamatan Pagelaran Utara, 5) Kecamatan Pringsewu, 6) Kecamatan Gading Rejo, 7) Kecamatan Sukoharjo, 8) Kecamatan Banyumas, 9) Kecamatan Adiluwih. Kabupaten Pringsewu berbatasan dengan 3 (tiga) wilayah Kabupaten sebagai berikut :

- 1) Sebelah Utara berbatasan dengan Kecamatan Sendang Agung dan Kecamatan Kalirejo, Kabupaten Lampung Tengah.
- 2) Sebelah Timur berbatasan Kecamatan Negeri Katon, Kecamatan Gedongtataan, Kecamatan Waylima dan Kecamatan Kedondong, Kabupaten Pesawaran.
- 3) Sebelah Selatan berbatasan dengan Kecamatan Bulok dan Kecamatan Cukuh Balak, Kabupaten Tanggamus.
- 4) Sebelah Barat berbatasan dengan Kecamatan Pugung dan Kecamatan Air Nanningan, Kabupaten Tanggamus.

**Gambar 4.1. Peta Kabupaten Pringsewu**



Sumber : ([http://id.m.wikipedia.org/wiki/Kabupaten\\_Pringsewu](http://id.m.wikipedia.org/wiki/Kabupaten_Pringsewu)) diakses pada 24 Desember 2014.

## 2. Administrasi Pemerintahan Kabupaten Pringsewu

Kabupaten Pringsewu dibentuk berdasarkan Undang-Undang Nomor 48 Tahun 2008 Tentang Pembentukan Kabupaten Pringsewu (Lembaran Negara Indonesia Tahun 2008 Nomor 185, Tambahan Lembaran Negara Nomor 4932). Melalui Undang-Undang yang diundangkan pada tanggal 26 November 2008 tersebut Kabupaten Pringsewu menjadi Kabupaten baru terpisah dari kabupaten induknya yakni Kabupaten Tanggamus, Kabupaten Pringsewu sendiri selanjutnya diresmikan sebagai Kabupaten pada Tanggal 3 April 2009.

Penyusunan Organisasi Perangkat Daerah dilaksanakan berdasarkan Peraturan Bupati Pringsewu Nomor 01 tahun 2009, tentang Organisasi dan Tata Kerja

Sekretariat Daerah Kabupaten Pringsewu, Sekretariat Dewan Perwakilan Rakyat Daerah Kabupaten, Peraturan Bupati Pringsewu Nomor 02 tahun 2009 Tentang Organisasi Perangkat Daerah, dan Peraturan Bupati Pringsewu Nomor 03 tahun 2009 tentang Organisasi dan Tata Kerja Lembaga Teknis Daerah Kabupaten Pringsewu, maka untuk peningkatan penyelenggaraan Pemerintahan, Pembangunan dan Kemasyarakatan susunan Organisasi Perangkat Daerah Pemerintah Kabupaten Pringsewu terdiri dari Sekretariat Daerah Kabupaten, Sekretariat DPRD, 8 Dinas, 2 Badan, 3 Kantor, 1 Rumah Sakit Umum Daerah. Berdasarkan kondisi, dilakukan evaluasi struktur perangkat daerah tersebut diatas, berdasarkan Peraturan Pemerintah Nomor 41 Tahun 2007 dengan mengusulkan perubahan ke Departemen Dalam Negeri melalui Surat Bupati Pringsewu Nomor 060/123/P/VII/2009 tanggal 3 Agustus 2009, dan Persetujuan perubahan Struktur Organisasi melalui Surat Menteri Dalam Negeri Nomor 061/ 3744/SJ tanggal 11 September 2009 tentang Perubahan dan Penambahan Organisasi Perangkat Daerah Kabupaten Pringsewu. untuk selanjutnya pelaksanaan Penetapan Struktur baru melalui Peraturan Bupati Pringsewu Nomor 08 Tahun 2009, Peraturan Bupati Nomor 09 Tahun 2009 dan Peraturan Bupati Nomor 10 Tahun 2010.

### **3. Visi dan Misi Kabupaten Pringsewu**

#### **1) Visi Kabupaten Pringsewu**

Visi dari Kabupaten Pringsewu adalah :

Pringsewu Unggul, Dinamis dan Agamis.

## 2) Misi Kabupaten Pringsewu

Misi dari Kabupaten Pringsewu adalah :

- a. Pembangunan sarana dan prasarana wilayah serta utilitas dasar sesuai dengan tata ruang wilayah.
- b. Meningkatkan perekonomian daerah melalui pemberdayaan masyarakat dan optimalisasi pemanfaatan potensi daerah yang berwawasan lingkungan.
- c. Meningkatkan kualitas sumber daya manusia yang produktif dan berdaya saing.
- d. Membangun tata kelola pemerintahan yang baik dengan menerapkan kaidah-kaidah *Good Governance and Clean Government*.
- e. Membangun masyarakat religius, berbudaya, tentram dan harmonis.

## 4. Kependudukan

Pada Tahun 2013 jumlah penduduk di Kabupaten Pringsewu mencapai 379.190 jiwa. Mengalami kenaikan sekitar 2, 44 % dari Tahun 2012 dimana pada tahun tersebut jumlah penduduk hanya mencapai 370.157 jiwa. Pada tahun 2013 Kecamatan Pringsewu merupakan Kecamatan yang memiliki jumlah penduduk terbanyak mencapai 78.043 jiwa, disusul dengan Gadingrejo dan Sukoharjo. Kedua Kecamatan ini mempunyai luas wilayah yang lebih besar dibandingkan dengan Kecamatan Pringsewu. Kabupaten Pringsewu mengalami penurunan kepadatan penduduknya per kilo meter persegi, dimana pada tahun 2012 kepadatannya 592, 25 jiwa/km<sup>2</sup> menjadi 606, 70 jiwa/km<sup>2</sup> Hal ini berarti setiap 1 km<sup>2</sup> suatu wilayah mendapat tambahan penduduk sekitar 14 jiwa.

**Table 4.1 Jumlah Penduduk Menurut Jenis Kelamin per Kecamatan di Kabupaten Pringsewu Tahun 2013**

Uraian	Jenis Kelaman		Jumlah
	Laki-laki	Perempuan	
Pardasuka	18.192	17.260	35.452
Ambarawa	18.235	15.516	31.750
Pagelaran	22.820	21,411	44.231
Pagelaran Utara	7.284	6.754	14.039
Pringsewu	39.864	38.180	78.043
Gadingrejo	37.088	35.040	72.126
Sukoharjo	24.837	23.895	48.531
Banyumas	9.872	9.404	19.276
Adiluwih	18.307	17.434	35.741
Jumlah	194.497	184.693	379.190

Sumber : BPS Kabupaten Pringsewu 2014

## 5. Pendidikan

Dalam kurun waktu 2012 sampai 2013 angka melek huruf Kabupaten Pringsewu mengalami sedikit perubahan yaitu 96,09% pada tahun 2012 menjadi 96, 20% pada tahun 2013. Begitu pula untuk rata-rata lama sekolah penduduk Pringsewu adalah 8,82 tahun pada 2012 menjadi 8,84 tahun pada 2013, dengan demikian Kabupaten Pringsewu menempati posisi ketiga setelah Kota Metro dan Kota Bandar Lampung dari 14 Kabupaten Kota se Provinsi Lampung. Hal ini menggambarkan bahwa kondisi bidang pendidikan di Kabupaten Pringsewu mengalami peningkatan atau kemajuan. Capaian dibidang pendidikan terkait erat dengan ketersediaan fasilitas pendidikan. Pada jenjang SD di Kabupaten Pringsewu untuk tahun ajaran 2012/2013 seorang guru rata-rata mengajar 13 murid SD. Semakin tinggi jenjang pendidikan maka beban seorang guru semakin

sedikit, dimana untuk jenjang pendidikan SLTP rata-rata seorang guru mengajar 11 murid dan dijenjang SLTA beban seorang guru hanya mengajar 11 murid.

## **B. Gambaran Umum Dinas Komunikasi dan Informatika Kabupaten Pringsewu.**

### **1. Profil Dinas Komunikasi dan Informatika Kabupaten Pringsewu.**

Dinas Komunikasi dan Informatika (Diskominfo) Kabupaten Pringsewu berkedudukan sebagai unit kerja yang memberikan pelayanan kepada masyarakat dalam bidang Komunikasi dan Informatika, dibentuk berdasarkan Peraturan Daerah Kabupaten Pringsewu Nomor 09 Tahun 2012 tentang Organisasi dan Tata Kerja Dinas Kominfo Kabupaten Pringsewu merupakan perangkat daerah yang tidak terpisahkan di Pemerintah Daerah Kabupaten Pringsewu.

### **2. Kedudukan, Tugas Pokok, dan Fungsi Dinas Komunikasi dan Informatika Kabupaten Pringsewu**

#### **1) Kedudukan**

Berdasarkan Peraturan Bupati Tentang Tugas Pokok dan Fungsi Dinas Komunikasi dan Informatika Kabupaten Pringsewu BAB II Bagian Pertama Pasal 2 Tentang Kedudukan, Dinas Komunikasi dan Informatika adalah merupakan unsur pelaksana otonomi daerah yang melaksanakan urusan pemerintahan daerah yang dipimpin oleh seorang kepala Dinas yang berkedudukan di bawah dan bertanggung jawab kepada Bupati melalui Sekretaris Daerah.

## 2) Tugas Pokok

Berdasarkan Peraturan Bupati Tentang Tugas Pokok dan Fungsi Dinas Komunikasi dan Informatika Kabupaten Pringsewu BAB II Bagian Kedua Pasal 3 Tentang Tugas Pokok, Dinas Komunikasi dan Informatika mempunyai tugas pokok melaksanakan sebagian urusan Pemerintah Daerah di bidang Komunikasi dan Informatika berdasarkan daerah otonomi baru dan tugas pembantuan.

## 3) Fungsi

Berdasarkan Peraturan Bupati Tentang Tugas Pokok dan Fungsi Dinas Komunikasi dan Informatika Kabupaten Pringsewu BAB II Bagian Ketiga Pasal 4 Tentang Fungsi, dalam melaksanakan tugas pokok sebagaimana dimaksud pada Pasal 3 Peraturan ini, Dinas mempunyai fungsi :

- a. Perumusan kebijakan teknis, perencanaan, pemanfaatan, pembinaan, pengawasan dan pengendalian dibidang komunikasi dan informatika yang meliputi informasi public, pemberdayaan telematika, pos dan telekomunikasi, pengembangan komunikasi dan informatika.
- b. Pemberian dukungan atas penyelenggaraan pemerintah daerah di bidang komunikasi dan informatika sesuai dengan lingkupnya.
- c. Pembinaan dan pengawasan dibidang komunikasi dan informatika sesuai dengan lingkup tugasnya.
- d. Pelaksanaan komunikasi, konsultasi dan kerjasama dengan unsur Pemerintah Kabupaten dan Instansi serta masyarakat dalam usaha pelaksanaan tugas dan fungsi.

- e. Pengkoordinasian komunikasi dan informatika.
- f. Pelaksanaan *monitoring*, evaluasi dan pelaporan terhadap tugas dan fungsi bidang komunikasi dan informatika.
- g. Pelaksanaan tugas lain yang diberikan oleh Bupati sesuai dengan tugas dan fungsinya

### **3. Visi Dinas Komunikasi dan Informatika Kabupaten Pringsewu**

Visi dari Dinas Komunikasi dan Informatika Kabupaten Pringsewu adalah :

Terwujud masyarakat Pringsewu yang mandiri, maju dan sejahtera dengan bekal kemampuan mengapresiasi perkembangan Teknologi Informasi dan Komunikasi.

Melalui visi tersebut, masyarakat informasi yang hendak diwujudkan adalah masyarakat yang menyadari arti penting informasi bahkan menjadikan informasi itu sebagai kebutuhan pokok seperti halnya kebutuhan akan sandang, pangan dan papan. Tentu saja informasi yang diharapkan menjadi kebutuhan masyarakat itu bukan sembarang informasi, melainkan informasi yang bermanfaat bagi kemajuan, kesatuan dan kemandirian masyarakat. Secara ringkas dapat dikatakan bahwa informasi yang tersebar itu adalah informasi yang berdampak positif bagi kemajuan, kesatuan dan kemandirian masyarakat.

### **4. Misi Dinas Komunikasi dan Informatika Kabupaten Pringsewu**

Misi dari Dinas Komunikasi dan Informatika Kabupaten Pringsewu adalah :

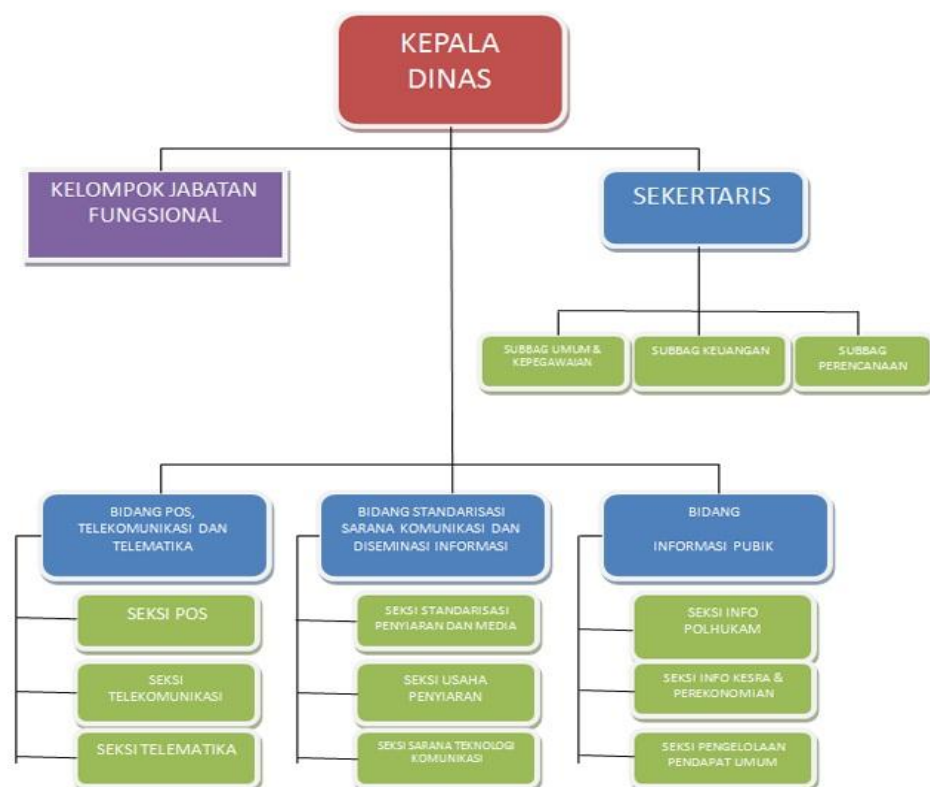
- 1) Meningkatkan kapasitas layanan informasi dan komunikasi dalam upaya pemberdaya potensi.



- 2) Meningkatkan kualitas sumber daya manusia aparatur di bidang Teknologi Informasi dan komunikasi .
- 3) Meningkatkan infrastruktur di bidang Teknologi Informasi dan Komunikasi.
- 4) Mengembangkan standarisasi di bidang Teknologi Informasi dan Komunikasi dalam rangka menunjang pelaksanaan Pemerintah yang baik dan benar.
- 5) Mengembangkan layanan Telekomunikasi dalam rangka membuka isolasi Komunikasi bagi masyarakat pedesaan/pekon.

## 5. Struktur Organisasi

**Gambar. 4.2. Struktur Organisasi Dinas Komunikasi dan Informatika Kabupaten Pringsewu Tahun 2014**



*Sumber : Dinas Komunikasi dan Informatika Kabupaten Pringsewu, 2014*

Dinas Komunikasi dan Informatika Kabupaten Pringsewu mempunyai struktur organisasi sebagai berikut :

- 1) Kepala Dinas
- 2) Sekretaris, membawahi :
  - a. Sub Bagian Perencanaan
  - b. Sub Bagian Umum dan Kepegawaian
  - c. Sub Bagian Keuangan
- 3) Bidang Informasi Publik, membawahi :
  - a. Seksi Informasi Politik, Hukum dan Keamanan
  - b. Seksi Informasi Kesra dan Perekonomian
  - c. Seksi Pengelola Pendapat Umum
- 4) Bidang Pos Telekomunikasi dan Telematika, membawahi :
  - a. Seksi Pos
  - b. Seksi Telekomunikasi
  - c. Seksi Telematika
- 5) Bidang Sarana Komunikasi dan Diseminasi Informasi, membawahi :
  - a. Seksi Standarisasi Penyiaran dan Media
  - b. Seksi Usaha Penyiaran
  - c. Seksi Sarana Teknologi Komunikasi
- 6) Unit Pelaksana Teknis
- 7) Kelompok Jabatan Fungsional

**Table 4.2 Pegawai Dinas Komunikasi dan Informatika Kabupaten Pringsewu**

<b>JABATAN</b>	<b>NAMA</b>	<b>JABATAN/GOLONGAN</b>
Kepala Dinas	Drs. Sugesti Hendarto, M.Pd NIP. 19650525 199010 1 001	Pembina TK.I/IV.b
Sekretaris		
Kabid Pos Telekomunikasi dan Telematika	Jamaluddin, S.E. NIP. 19600405 198301 1 002	Pembina /IV.a
Kabid Standarisasi Sarana dan Diseminasi Informasi	Turizal, S.E. NIP. 19591121 198103 1 007	Pembina /IV.a
Kabid Informasi Publik	Asmanah, S.H.,M.H. NIP. 19731027 199803 2 003	Pembina /IV.a
Kasubbag Perencanaan	Yusar Riaman Saleh, S.H.,M.M NIP.19720202 200003 1 001	Penata TK.I/III.d
Kasubbag Umum dan Kepegawaian	Lindawati, S.IP NIP. 19621110 198502 2 03	Penata TK.I/III.d
Kasubbag Keuangan	P. Dewi Admaja, S.E. NIP. 19760525 200003 2 006	Penata /III.c
Kasi Pos	Yusran Syarfani, SP. NIP. 19581018 198203 1 007	Penata TK.I/III.d
Kasi Telekomunikasi		
Kasi Telematika	Putra Aditya Gumilang, S.H.MH. NIP.19870212 201001 1 005	Penata/III.c

Kasi standarisasi Penyiaran dan Media	Rudi Iwan Taruna, S.Sos.,MIP NIP. 19790216 199803 1 004	Penata/III.c
Kasi Usaha Penyiaran	Sugeng Prahmono, SE. NIP. 19710831 199802 1 004	Penata/III.c
Kasi Sarana Teknologi Komunikasi		
Kasi Informasi Polhukam		
Kasi Informasi Kesejahteraan Masyarakat dan Perekonomian		
Kasi Pengelolaan Pendapatan Umum	Prastyo Budi Wibowo,SH. NIP.19780919 200312 1 003	Penata TK.I /III.d

(Sumber : <http://diskominfo.pringsewukab.go.id/profile/> , 8 september 2014)